

Le Raz de Sein

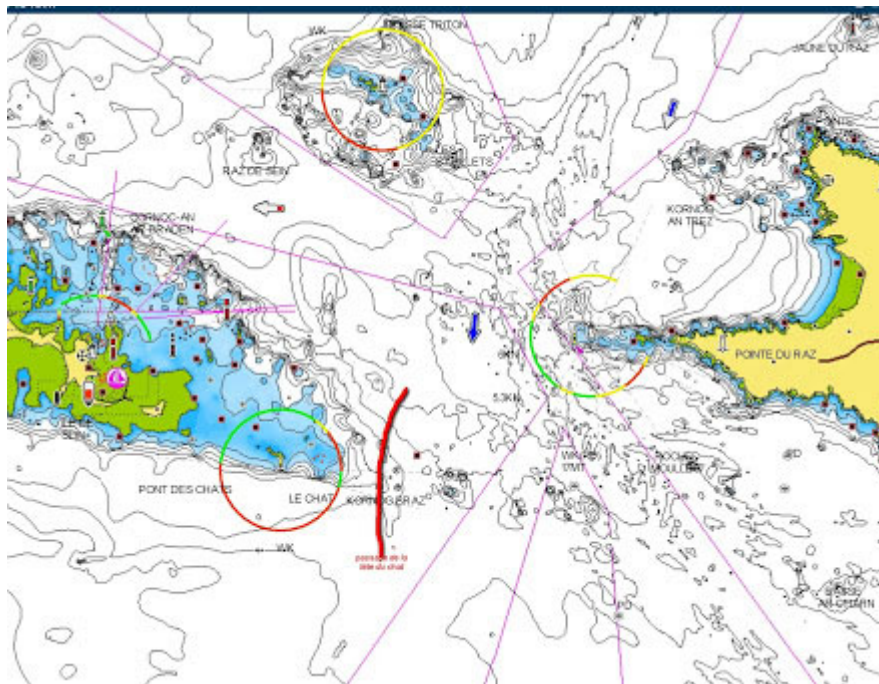
Des lecteurs m'ont demandé pourquoi (et comment) passer le Raz de Sein en plein hiver. Je vais essayer de me justifier.

- d'abord les routes ne sont pas sûres à notre époque, je me sens mieux en mer
- or nous avons des rendez-vous médicaux à Brest
- et le Raz est un des emblèmes de la Bretagne, qui ne doit pas faire peur, à condition de le connaître, de le respecter et d'anticiper.

CECI N'EST PAS UN GUIDE DE NAVIGATION

Il y a 4 façons de passer l'île de Sein du sud au Nord et réciproquement

1. contourner Ar Men par l'W fait faire un long détour, sauf éventualité de la route Brest-Espagne
2. passer "au milieu" c'est-à-dire dans le Raz est impressionnant mais faisable sous conditions décrites plus bas. Attention il y a souvent deux passages agités, l'un dans l'W de la Plate et la Vieille, l'autre dans l'E de Tevenec (les Barillets), à cause des fonds qui remontent.
3. passer près de la tête du chat (SE de Sein) est très souvent plus facile car abrité de la houle
4. réservé exclusivement aux Bretons pure souche, le passage du Trouz Yar (ou Trouziard en français): ne me dites pas que je l'ai conseillé, je le fais par beau temps seulement. On y voit la pente de l'eau.



passage de la tête du chat

Les éléments en présence

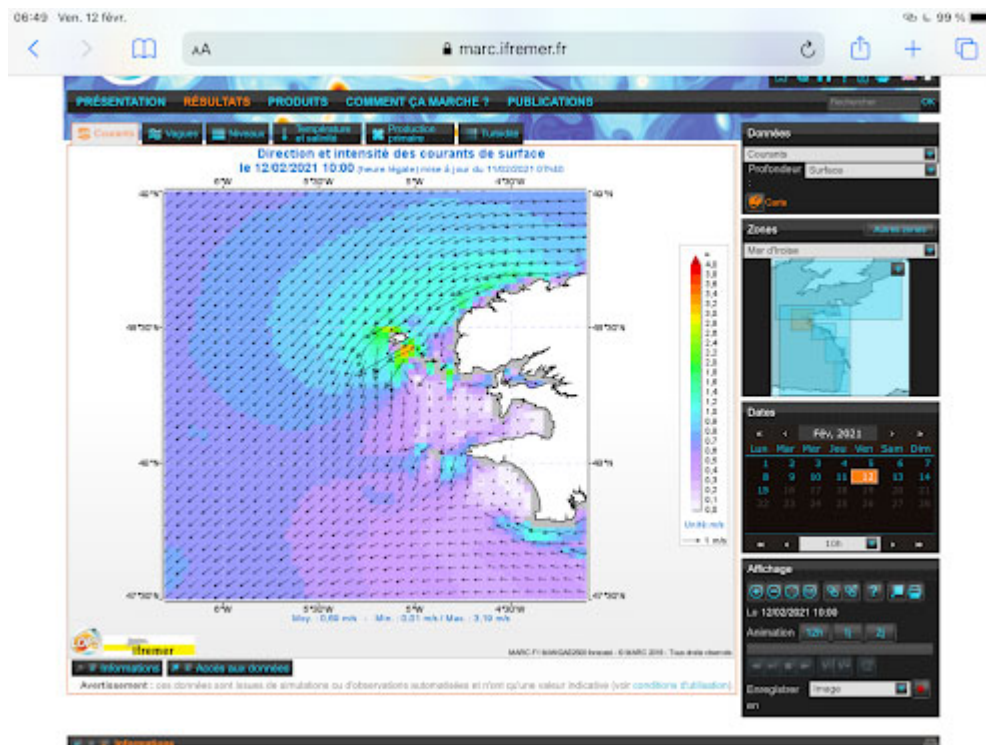
- *Les marées*

il y a un décalage entre les marées de Brest et du Raz. L'étalement dure 30 minutes, à Brest-1.00 et à Brest +5.30; Ce sont bien sûr les moments les plus faciles, mais on perd l'effet "tapis roulant" parfois très utile. Par fort coefficient le courant va jusqu'à 6 noeuds, mais ce sont les vagues qui sont les plus dangereuses et j'ai déjà vu des "trous" dans l'eau: en Antarès 805, je suis tombé de 50cm de haut....Je ne le referai plus.

- *les courants*

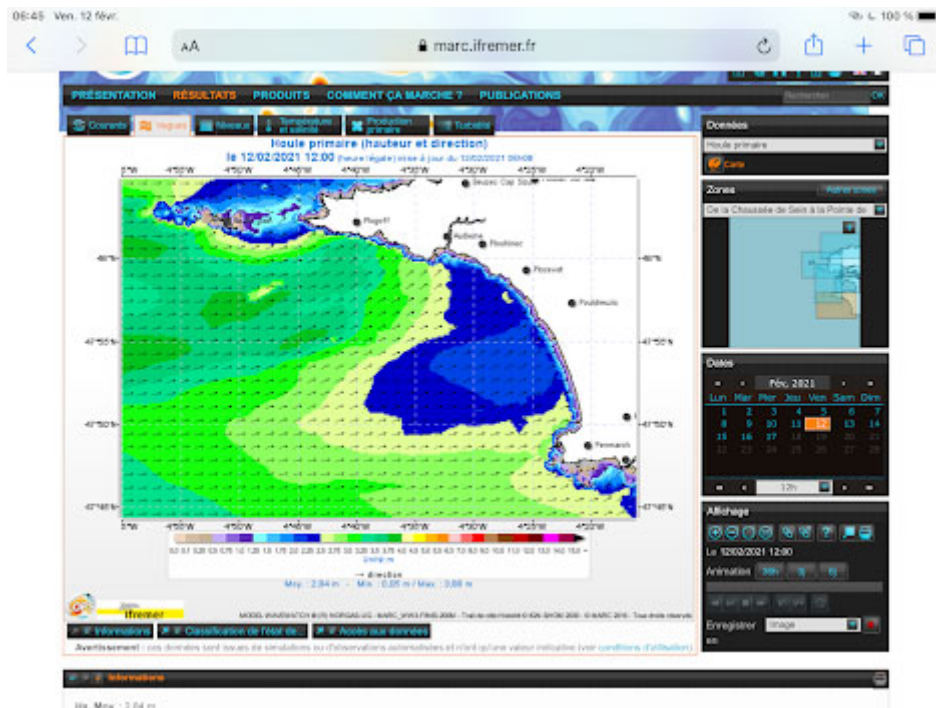
le courant général est SE-NW au flot, mais il y a aussi des courants locaux : l'un portant sur la Plate et l'autre sur Tevenec. Il faut donc y laisser un grand tour. Le meilleur site: **Modélisation et Analyse pour la Recherche Côtière** (merci Jacques!)

1. https://marc.ifremer.fr/resultats/vagues/modele_iroise
2. Choisir: mars3D/mer d'Iroise, puis la date et l'heure



notez le courant sortant à Tréguignon

- la houle de W justifie de passer près de l'île qui protège le Raz. Windy est insuffisant pour les houles car il ne tient pas compte de la présence de Sein (!) Par contre là aussi [marc.ifremer](https://marc.ifremer.fr) est remarquable.
 - choisir: modèle Iroise, puis du goulet de Brest à la chaussée de Sein, puis la date et l'heure



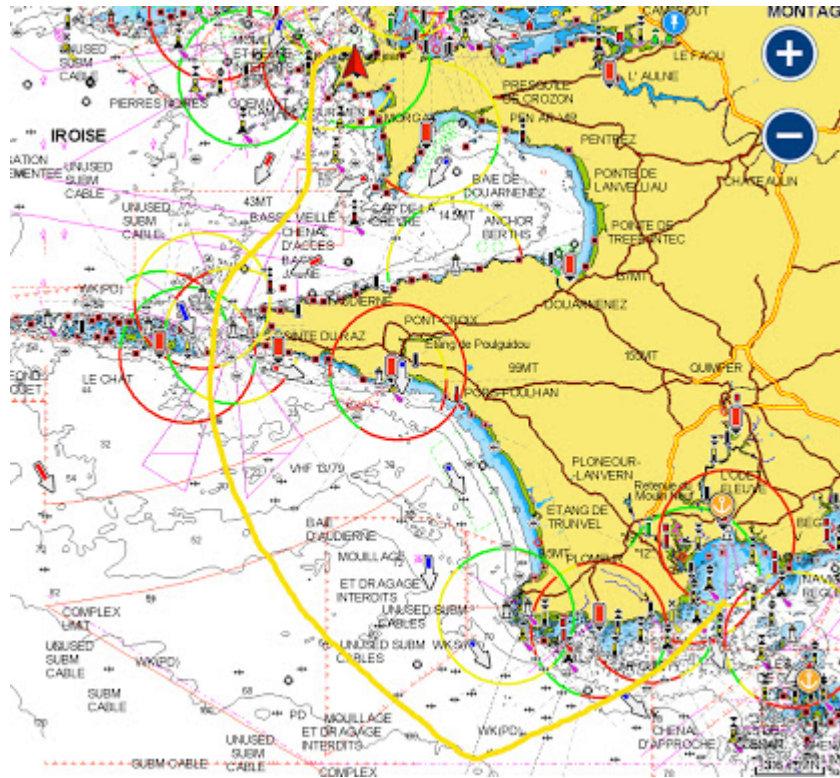
notez ici la protection de la chaussée de Sein

- les vents: vent, contre courant, peut engendrer une mer confuse voire très dangereuse
Je prends toujours Windy et Weather4D, + un coup d'œil sur le Navtex

Après, c'est un jeu d'enfant d'anticipation. Le passage à niveau est défini par la marée. Si on est trop tôt, il faut attendre. Le bateau doit être prêt, **rangé** ++ (sur le pont surtout)

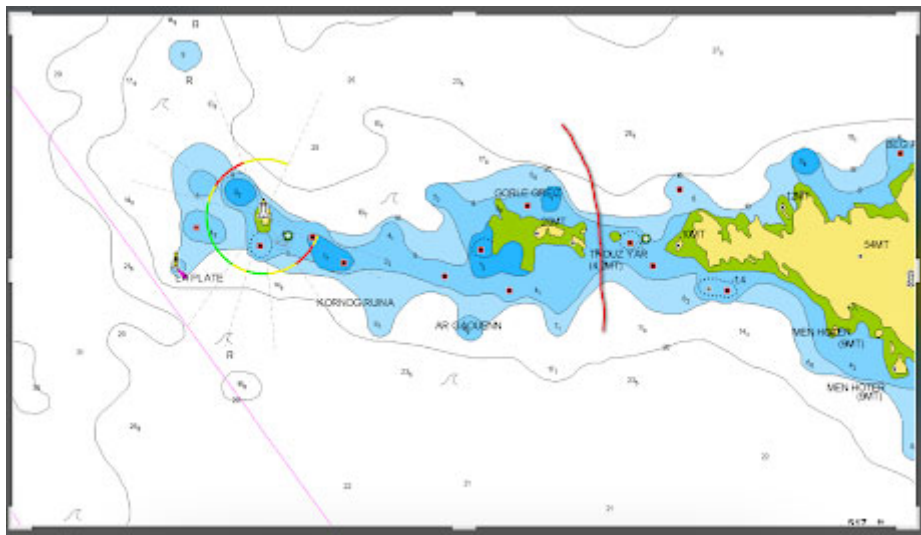
Nous avons profité d'une fenêtre de tir étroite vendredi 12 février entre 2 coups de chien, et sommes partis à 07.15 du matin de Ste Marine. Il faisait si froid que l'aérien de la girouette était gelé! Il s'est décroincé au bout de 2 heures. Quand je dis froid, c'était dehors. Nous sommes sous une remarquable tente de cockpit, donc sans perception du vent, et avec des équipements Helly-Hansen norvégiens. Chauffage Planar en route dans le carré. Vent ESE 18-22 kt faiblissant à Sein à 12-15kt. Un ris et 4 tours dans le génois, car les vents froids sont beaucoup plus denses.

Empannage au droit de Trevignon, puis au large de la pointe pour à la fois profiter du courant ascendant et éviter la houle et le ressac. Loin de l'horrible et interminable baie d'Audièrne . dans le courant principal avec pointes à 12.5 kt juste pour voir, car on aurait été mieux près du Chat mais le vent commençait à venir à droite (ESE > E > ENE).Attention aux Barillets à Tevennec. Puis remontée facile vers Camaret en passant par le Toulinguet.Arrivée vers 17.00 à Camaret, avant le couvre-feu! Cybèle connaissait la route, c'etait la 6ème fois.(l'avant dernière, c'était à 04h du matin, la Skippette dormait.



Ce soir samedi avis de grand frais, demain avis de coup de vent, d'ailleurs l'Abeille Bourbon est en stand-by devant Camaret...

Allez, pour finir, un secret, mais je ne vous ai rien dit! Le passage du Trouz Yar



suivre la ligne rouge. en descendant, deux cailloux à tribord et un à babord.

Je l'ai fait 4 fois, mais je ne vous ai rien dit!