



Côte turque, de Grèce aux Dardanelles/Kabatepe
jeudi, 7 novembre 2013

Turquie, de la Grèce aux Dardanelles



[Pour suivre ce lien vers PTP](#)

Imray-Rod-Heikell / Turquie/Kabatepe

[Guide imray en français \(https://www.eaubleue.com/guide-nautique-guides-et-pilotes/guides-imray-francais/turquie-chypre-detail\)](https://www.eaubleue.com/guide-nautique-guides-et-pilotes/guides-imray-francais/turquie-chypre-detail)
[Guide Imray, en anglais, pour la Turquie et Chypre \(https://www.imray.com/publications/Imray+Pilots/Pilots+and+Cruising+Guides/Mediterranean/IB0192-1/\)](https://www.imray.com/publications/Imray+Pilots/Pilots+and+Cruising+Guides/Mediterranean/IB0192-1/)
[Mises à jour Imray en anglais \(https://www.imray.com/files/book_supplements/IB0192-S.pdf?id=1554195782\)](https://www.imray.com/files/book_supplements/IB0192-S.pdf?id=1554195782)

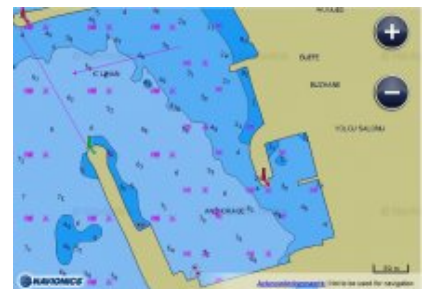
- Tous les feux de la côte turque sont équipés de balises AtoN (transpondeurs AIS)
- L'accès aux données NAVTEX par le web, comporte des risques, ceux de la qualité de la connexion 3G ou wifi... La sécurité est bien sûr d'y accéder par un récepteur NAVTEX dédié... mais vous serez limité à ce seul usage

Approche

- Conditions de navigation généralement rencontrées en été
- claire, et sans problème
- Il faut veiller au trafic des ferries, très nombreux en saison.
- Le Meltem souffle de NE, ici, renforcé le matin par les brises de terre, il peut être violent. L'après midi il tourne au N/NW ; il peut alors mollir... mais pas toujours (effet des brises de mer annulant un peu sa violence)

Le port de Kabatepe

- Port de pêche actif, s'est récemment développé en terminal de ferries, avec l'ouverture au public de l'île de Gökçeada, toute proche
- Peu de voiliers passent par ici. Vous serez bien accueilli par un représentant de la coopérative maritime, qui gère le port
- On vous indiquera où mouiller, et l'on vous procurera de l'aide à terre
- Le port est resté extrêmement rustique, on vous trouvera tout de même de l'eau et de l'électricité
 - Copie de carte ci-contre, ne devant pas être utilisée en navigation.
 - Pour télécharger le programme [Navionics Boating HD](https://www.navionics.com/fra/apps/navionics-boating) (<https://www.navionics.com/fra/apps/navionics-boating>).



L'ambiance à Kabatepe

la cale et les passes



le bar/restaurant des pêcheurs



dans le port rustique, un seul voilier, le nôtre...



Clearance

- Rien ici, le port d'entrée le plus proche est Canakkale

Général

- A l'écart des grandes routes, on ne trouvera ici que l'ambiance d'un port de pêche traditionnel turc, régulièrement troublé du passage des véhicules embarquant pour le ferry de Gökçeada.
- La coopérative de pêcheur gère un bar et un restaurant très actif, et convivial. Ce sont eux qui prendront vos amarres. On trouve ici le style des marins de la Mer de Marmara et de la Mer Noire : une qualité d'accueil hors normes (enfin pour nous...)
- A part le restaurant, et du poisson négociable avec les pêcheurs, aucun approvisionnement ici. Il faudra, pour quelques lires turque, prendre un dolmus (taxi collectif), pour aller à Eceabat, à une dizaine de km de là.
- C'est le bon endroit pour laisser le bateau et visiter les nombreux cimetières et musées, vestiges de la tragédie meurtrière qui a saisi les hommes ici, en 1915.
 - <http://fr.wikipedia.org/wiki/Batail...> (http://fr.wikipedia.org/wiki/Bataille_des_Dardanelles)
 - http://www.herodote.net/25_avril_19... (http://www.herodote.net/25_avril_1915-evenement-19150425.php)

Bataille des Dardanelles (1915)



Michel, Laorana novembre 2013

AUTRES IMAGES



ba_gokceada_ge.jpg
JPEG - 67.1 ko
800 x 517 pixels