



Taormina Giardini-Naxos Sicile

jeudi, 3 décembre 2015 par **yoruk**

## Italie / Sicile / Giardini-Naxos



[Vers le lien PTP](#)

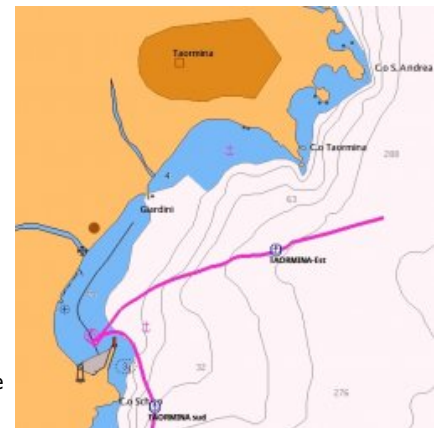
### Approche

37 50.1436 N 015 17.7050 E  
37 49.2704 N 015 16.8479 E  
IT,IIM,graph,273B

### Approche du large

Claire, mais il faudra veiller à la route des cargos en destination, ou revenant de Messine. On n'est pas encore dans le rail, mais il leur est difficile de manœuvrer à son approche.

- La veille sur le canal 16 est recommandée
- On aura moins de problèmes par l'accès du sud
- Il faut aussi intégrer la proximité de l'Etna, qui générera des thermiques puissants, bouleversant les données météo prévisionnelles
- Si on situe assez bien les hauteurs de Taormina, Giardini-Naxos peut-être noyé dans une brume limitant la visibilité. Une fois reconnu le môle du cap Schiso, la route d'accès devient claire



### Approche du mouillage de Giardini-Naxos

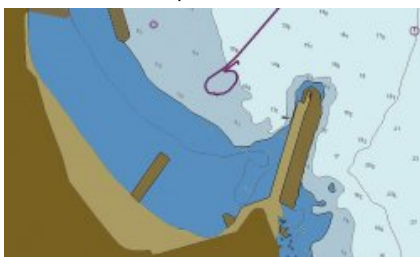
On ne peut pas estimer que le quai du môle SE soit accessible aux voiliers de passage

- A la racine de la jetée, un quai de 70 m, est occupé par des chalutiers sur toute sa moitié nord (réservé aux navires de pêche de plus de 10 t).
- Une épave obstrue le milieu du quai, mais... Conformément aux besoins locaux, vous pouvez amarrer pour une longueur de 40 m autour du centre de la jetée avec des profondeurs de 3 à 4 m. Là où se situe l'épave...
- Il est interdit de s'amarrer le long du côté quai ouest près les échelles d'accès, réservée aux navires à passagers
- En saison, sont installés 4 pontons flottants, pour la période de Juin à Septembre, mais avec des hauteurs d'eau très incertaines

### Giardini-Naxos, les cartes nos fausses amies

Confirmé par ma trace, en septembre 2015, où approchant la zone des 10 m pour mouiller le plus possible à l'intérieur de la baie, mon sondeur m'a rappelé à l'ordre, indiquant brutalement 3, puis 2 mètres... Ce qui incite à virer rapidement. A l'analyse, les CM93 v2 2011, sont aussi fausses que les Navionics à jour 2015 !!! Seule une analyse par fusion/transparence permet une correction. Mais ça, c'est... après !!!

Les sondes vues par CM93



Les sondes vues par Navionics

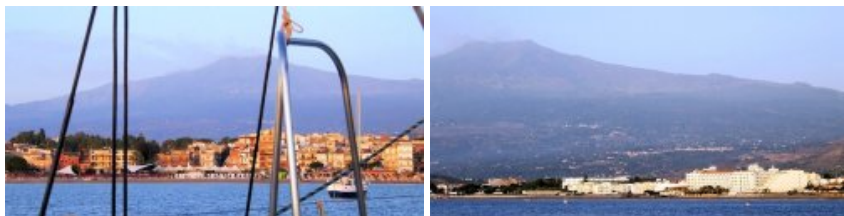


La correction vue en fusion/transparence



## Le mouillage forain sous Giardini-Naxos

- En fait très peu de place, si on veut se protéger du vent de SE. Par vent de secteur nord, très vite, il faudra se mettre sous Taormina, bien mieux protégé pour les vents de ce secteur.
- Il faudra aussi veiller au cercle d'évitage, immanquablement, les thermiques liés à la proximité de l'Etna, bouleverseront l'ordonnement du mouillage



- L'environnement est d'une tristesse désolante, et l'urbanisation sans goût, un véritable outrage à la grandeur de l'Etna.



Crédit photo : [Christinapitanguy \(http://www.christinapitanguy.com/en/home/a-agreste-e-bela-taormina-na-italia\)](http://www.christinapitanguy.com/en/home/a-agreste-e-bela-taormina-na-italia)

Vue du plan d'eau. En arrière plan Taormina et le mouillage Nord. Au premier plan on aperçoit clairement les hauts fonds mis en évidence par la carte fusion/transparence indiquée au paragraphe précédent.

- " *Kit de téléchargement des cartes locales, et de la trace* " (zip), Format KAP pour les cartes et GPX pour le WP et la trace. Sous la seule responsabilité de l'utilisateur, ce ne sont pas des outils de navigation, ils ne doivent servir qu'à titre pédagogique



### Réparation, entretien et services

- Zone technique : rien
  - Chantiers rien
  - Shipchandlers : rien
  - Carburant : à quai peut être
- Services
  - Approvisionnement : au village
  - Marché : à vérifier
  - Confort : rien
  - Accès internet-wifi : rien. On capte bien la 3G (Vodafone)
  - Restaurant, bars et pizzeria : tout ce que l'on veut ... et plus

### Clearance

- Rien ici

### Général

- Contact :
  - E-mail : [gjardininaxos@guardiacostiera.it](mailto:gjardininaxos@guardiacostiera.it)
    - Telefono : 0942-51911
  - [Pagine Azzurre Giardini-Naxos \(https://www.pagineazzurre.com/porti-della-sicilia/porto-giardini-naxos/\)](https://www.pagineazzurre.com/porti-della-sicilia/porto-giardini-naxos/)
  - Lega Navale Giardini Naxos - Taormina
    - Presidente : Sig. Giuseppe Taibi
    - Via Umberto, 435 - 98035 - Giardini Naxos (ME)
    - Tel. : 0942.51844 Fax : 0942.51844
    - E-mail : [gjardininaxostaormina@leganavale.it](mailto:gjardininaxostaormina@leganavale.it)

### Mouillages forains

- Il faut considérer le mouillage de Giardini-Naxos, comme un mouillage de beau temps. En repli, on trouvera Riposto à 6 milles au sud
- Avec des vents de secteur Ouest à Nord, vents dominants en été, on peut trouver un abri au nord de la baie sous le site grandiose de Taormina. Mais... il faudra trouver de la place et gérer les nombreuses bouées payantes

## Les mouillages de Taormina



### Les mouillages

Sous les hauteurs fortifiées de Taormina, deux zones de mouillages, une à l'Est, indentée de 3 criques mal commodes, mais auréolées des souvenirs du film *"le grand bleu"*, et une au sud, protégeant des vents d'ouest et de nord ouest.

- très étroites et mal pavées, les trois criques offrent peu de place, dans un cadre très touristique
  - Au nord : Baia di Mazzaro, il faut y entrer en arrivant de l'ESE en passant entre le rocher de Mazzaro et la rive S de la baie. On mouille par 4 à 5 m, de fonds de sable, au S de la baie en portant une amarre à terre. Selon Rod Heikell on y trouverait des bouées.
  - Au centre : la Cala S. Andrea, zone d'exclusion pour le mouillage, selon Rod Heikell
  - Au sud : Ormeccio Isola Bella fond de roches et zone d'exclusion
- Au sud du village, protégé par le cap Taormina, un mouillage équipé de bouées gérées par de nombreuses entités. Les informations sur l'interdiction de mouiller sur ancre sont confuses...
  - C'est pourtant le meilleur mouillage de toute la baie avec des vents de Nord à Nord Ouest. Avec un fetch de plus d'un mille, le mouillage sud (Giardini-Naxos), devient vite difficile à tenir.



### Le mouillage sous le cap Taormina

On trouve deux zones autorisées et praticables :

- Sous le cap Taormina, une série de bouées payantes. C'est le lieu le mieux protégé du NE. Payantes et fort cher : 70 euros la nuit en juillet 2016. Les gestionnaires vous attendent et vous aident à l'amarrage. Très sympas, ils m'ont indiqué où l'on pouvait mouiller sur ancre, en me précisant que les fonds tenaient bien.
- Entre la gare de Taormina et la zone des bouées, on mouille sur de fonds de sable par 5 à 15m. Fonds de sable qui tiennent bien. On ne peut pas mouiller au SW de la gare, les fonds sont malsains
- Si le mouillage est idyllique, il est aussi très rouleux, avec le clapot résiduel de houle de NE brisant sur le cap Taormina. Cerise sur le gâteau, en saison, les ravagés de vitesses en scooter des mers polluent la zone... En journée c'est difficilement vivable.
- Attention : on trouve un courant significatif (plus de un nœud). Il faut en tenir compte pour mouiller, comme pour se baigner. Les courants (ou contre courants) sont alternatifs et dépendent de l'établissement de Messine.

les zones de mouillage

la gare de Taormina

La plage





### Exemple d'exposition au NE (Google Earth, 15 sept 2009)

Les criques de l'Est, intenables

le mouillage à l'intérieur du Cap Taormina

Le mouillage sud (Giardini-Naxos), très agité



- Dans ce cas de figure, sauf à pouvoir se planquer complètement dans l'angle NW du mouillage du cap Taormina, la solution de repli est sur Riposto à 6 milles au sud, sûr à l'intérieur, mais avec des passes exposées, ou plus au sud encore à 20 milles, à Catane. En navigant au vent d'une côte sans abris

## Les pontons saisonniers de Giardini Naxos

Opposés à la face interne du môle, quelques pontons peuvent offrir un abri de beau temps :

- Pour les instructions nautiques italiennes : La rade sûre le plus proche est à 800 m dans W/NW sous le cap Taormina. Avec les mauvaises conditions météorologiques, il est conseillé de rejoindre le port de Riposto à 6 milles dans le sud.
- Pour Rod Heikell : with moderate or strong northerlies you will need to move

A bâbord, le quai du môle extérieur, inabordable en saison, bondé de mouillages locaux

Au centre ma trace et le dédale à suivre pour atteindre les pontons

A tribord, les pontons saisonniers occupés par de petits bateaux à moteur. On y voit un petit voilier



"Attention" : les sondes des cartes CM93 comme des Navionics, sont fausses. On trouve plus fiable avec les Transas. Les passes sont données pour 2 mètres. On les voit clairement, mais... quand on sait où elles se situent. Les ormeggiatori vous assisteront, s'ils ont de la place :

- All'interno del porto sono stati installati 4 pontili galleggianti, per il periodo che va da giugno a settembre :
  - 1) pontile Peri Walter (40 posti barca per una lunghezza massima di 10 m, cell. 347.6210852) ;
  - 2) Nautica Scalia (60 posti barca per una lunghezza massima di 20 m cell. 340.6172722 - 347.6272665) ;
  - 3) Marina Yachting (lungo 70 m tel. 328.3738669 - 338.9405255) ;
  - 4) pontile Cacciola Giovanni (tel. 0942.550050 - 338.7386475).

### Ambiance



Crédit photo : [Edson L. Pedrassani pour Wikipedia \(https://fr.wikipedia.org/wiki/Giardini-Naxos\)](https://fr.wikipedia.org/wiki/Giardini-Naxos)

- Giardini-Naxos, la banlieue suburbaine touristique vue depuis Taormina, qui domine tout...
- Même en bateau, on a l'impression de n'être qu'un touriste... Ca ne fait rien, le cadre est sublime

## Histoire et culture

### Histoire

Si Taormina et Giardini-Naxos sont aujourd'hui intimement liés, ce n'a pas toujours été le cas.

- Giardini-Naxos, fondée en 734 av JC, par des colons Chalcidiens menés par Thouklès. Thouklès développait un réseau colonial décentralisé, dont Naxos en Egée. Ce réseau était symbolisé par un autel commun dédié à Apollon. Débarquant en Sicile, ils reproduisent le même schéma, dont le nom du site. voir ce lien : [Pallas, identités ethniques dans le monde grec antique \(https://books.google.it/books?id=TcMYnOf61B4C&pg=PA182&dq=chalcidiens+naxos+giardini&source=bl&ots=E1uStTThZx&sig=Cfvuy6eAyVYv-YiF9Z14U2dIOe8&hl=fr&sa=X&ved=0ahUKEwi954Pv8b7JAhVBqZQKHZv9CvAQ6AEIOzAD#v=onepage&q=chalcidiens%20naxos%20giardini&f=false\)](https://books.google.it/books?id=TcMYnOf61B4C&pg=PA182&dq=chalcidiens+naxos+giardini&source=bl&ots=E1uStTThZx&sig=Cfvuy6eAyVYv-YiF9Z14U2dIOe8&hl=fr&sa=X&ved=0ahUKEwi954Pv8b7JAhVBqZQKHZv9CvAQ6AEIOzAD#v=onepage&q=chalcidiens%20naxos%20giardini&f=false)
- On considère qu'ils furent les premiers colons grecs en Sicile. En 413 av JC le tyran de Syracuse Denys l'Ancien a rasé la ville, les terrains ont été donnés aux siciliens et les habitants vendus comme esclaves.
- Les survivant se réfugièrent, sur les hauteurs de Tauromenion (Taormina), qu'ils fortifièrent.
- Le nom Naxos perdurera, même à l'époque romaine. Dans l'itinéraire d'Antonin (III<sup>e</sup> siècle après JC) Il est mentionné comme un lieu d'échange de chevaux le long de la route consulaire vers Syracuse.
- Ce n'est que sous la période byzantine, que la ville sera reconstruite, devenant le port stratégique pour Taormina.
- Les arabes marquèrent aussi la région.
- Au cours du X<sup>e</sup> siècle dans la campagne à proximité on cultiva la canne à sucre. Peut être l'origine du nom Giardini : jardin en italien
- Le 1er Janvier 1847 elle est devenue autonome de Taormina
- En Août 1860 Garibaldi en est parti, avec sa troupe, pour débarquer sur la côte calabraise
- Au XX<sup>e</sup> siècle, la ville développa des activités de pêche, d'agriculture, notamment les agrumes, d'artisanat de fer forgé et de céramique.
- Aujourd'hui, ces activités ont presque entièrement disparu, au bénéfice du seul tourisme, ce qui se voit....

### Culture

- L'histoire riche et tumultueuse de Taormina, éclipsa celle de Giardini-Naxos. Citée par les grands auteurs antiques : Diodore de Sicile, Pline, Ptolémée et Strabon en particulier, on note le caractère indépendant, voire libertaire de la ville. Cicéron nous rapporte que Tauromenium était une des trois villes siciliennes disposant du statut de civitas foederata (citée alliée). Ainsi elle garda une indépendance nominale et n'était même pas sujette comme Messine à l'obligation de fournir des bateaux de guerre



- Cette aura a marqué les esprits et dès le XIX<sup>e</sup> siècle,

- Le premier touriste important de Taormine fut Goethe qui dédia à la ville quelques pages exaltantes dans son livre intitulé Voyage en Italie.
- Le peintre Otto Geleng est aussi reconnu pour avoir participé à la renommée de Taormine, Geleng commença à peindre tout ce que Taormine pouvait offrir : les ruines, la mer, les montagnes, paysages qu'on ne retrouve nulle part en Europe.
- Puis vint le succès planétaire en 1988, du film Le Grand Bleu, de Luc Besson, tourné (pour partie) dans la baie de Taormine. C'est ici que l'on a tourné le [scène culte de la mama au restaurant](http://www.dailymotion.com/video/xgyu7q_le-grand-bleu-la-mama-restaurant_shortfilms) ([http://www.dailymotion.com/video/xgyu7q\\_le-grand-bleu-la-mama-restaurant\\_shortfilms](http://www.dailymotion.com/video/xgyu7q_le-grand-bleu-la-mama-restaurant_shortfilms)).
- Et depuis, Taormine, dominée par sa forteresse et au loin par l'Etna, peut en effet être qualifiée de « Saint-Tropez sicilien ».
  - Voir ce lien : [Taormina Wikipedia](https://fr.wikipedia.org/wiki/Taormine) (<https://fr.wikipedia.org/wiki/Taormine>).

s/y Laorana dec 2015

## Commentaires :

- [Taormina Giardini-Naxos Sicile, Nevermind, 3 décembre 2015](#)  
Un lieu incontournable à ne pas rater : la gare de Taormine avec ses mosaïques.
- [Taormina Giardini-Naxos Sicile, Nevermind, 3 décembre 2015](#)  
Le mouillage sous Taormine
  - [Taormina Giardini-Naxos Sicile, yvesD, 3 décembre 2015](#)  
Très belles ces 3 photos.  
Il faut remarquer que le fond de la baie (baie sud dans l'article de Yoruk) comporte de nombreux blocs de roches, et le mouillage engage facilement dans le dédale. J'y ai oringué mais un motoriste trop pressé a engagé son hélice dans l'orin. Du coup j'ai ajouté (sculpté dans de la bande réfléchissante SOLAS) un signe de danger sur le flotteur. J'y ai aussi tordu le mauvais croc de chaîne de Wichard (celui qui prend de travers).  
  
Taormina est pleine de touriste, bien sur, mais tellement belle. Et pour les plus courageux (ou doté de voiture), en continuant autant que faire se peu la route qui monte vers Taormina et en dépassant Taormina on arrive a un autre village, moins grand mais beaucoup moins fréquenté et au moins aussi superbe.  
  
Enfin, pluie diluvienne en avril-mai lorsque l'anticyclone permanent ne bloque plus l'entrée en méditerranée (aka saison des pluies). Risque très réel d'inondation dans Giardini-Naxos, avec évacuation de touristes et tuti-quantis  
  
Concernant Riposto, que j'ai pratiqué un an, la route de Taormina à Riposto devient très clapoteuse lorsqu'on s'approche de Riposto et du rivage (ressac ?), vaudrait sans doute mieux rester un peu au large et ne piquer vers la rive qu'à la hauteur de Riposto. Pas dangereux tout de même.  
  
PS : les gens ici se baignent avec des chaussures en plastique (les « méduses » je crois), fond de lave et de pierre ponce dure oblige. Fond et aussi blocs émergés sur lesquels on se dore au soleil. Y penser.
- [Taormina Giardini-Naxos Sicile, Nevermind, 3 décembre 2015](#)  
La gare vue de la mer, des bus desservent la gare et la ville
  - [Taormina Giardini-Naxos Sicile, Cyril, 6 décembre 2015](#)  
Vue du théâtre sur la baie de Taormina
- [Taormina Giardini-Naxos Sicile, Shrub, 3 décembre 2015](#)  
J'ai mouillé en avril 2015 au nord de la baie sous le cap Taormina. Malgré l'absence de vent il y avait pas mal de houle d'est. Entre le détroit de Messine d'où je venais et les sommets enneigés voisins (dont l'Etna), toutes sortes de perturbations sont possibles.  
A cette époque il n'y avait pas de bouées et nous étions le seul bateau. Le cadre est spectaculaire.
  - [Taormina Giardini-Naxos Sicile, Shrub, 3 décembre 2015](#)  
(on ne peut pas mettre plusieurs photos à la fois... 😊)
    - [Taormina Giardini-Naxos Sicile, Shrub, 3 décembre 2015](#)  
Encore... 😊
- [Taormina Giardini-Naxos Sicile - Chaud !!! l'Etna s'est réveillé, yoruk, 5 décembre 2015](#)  
Chaud.... couvrez les bateaux... l'Etna s'est réveillé hier



- Etna :
  - [article du monde \(http://www.lemonde.fr/planete/video/2015/12/04/le-volcan-le-plus-haut-d-europe-en-eruption\\_4824869\\_3244.html\)](http://www.lemonde.fr/planete/video/2015/12/04/le-volcan-le-plus-haut-d-europe-en-eruption_4824869_3244.html)
  - lien vers : [20 minutes.fr/sciences \(http://www.20minutes.fr/sciences/1743731-20151204-video-spectaculaire-orage-volcanique-lors-eruption-etna\)](http://www.20minutes.fr/sciences/1743731-20151204-video-spectaculaire-orage-volcanique-lors-eruption-etna)

Michel

crédit photo : Marco Restivo

- [Taormina Giardini-Naxos Sicile - Chaud !!! l'Etna s'est réveillé, Négofol, 5 décembre 2015](#)

Sujet largement traité avec images spectaculaires dans les différents JT hier soir...

En espérant que ça ne vous gêne pas trop... La cendre volcanique est une vraie plaie !

- [Taormina Giardini-Naxos Sicile - Chaud !!! l'Etna s'est réveillé, yoruk, 5 décembre 2015](#)

Merci Francis

Gag... évidemment Licata n'est pas le centre du monde !!! et nous ne regardons pas la télé...

Non pas de dégâts ici, nous sommes trop loin, mais c'est en traitant le dossier à venir sur Riposto, ce matin (qui lui connaîtra des problèmes de cendre, c'est récurrent là bas), que je suis tombé sur l'info

Suivant la direction des vents, Taormina, peut aussi être atteint par les cendres

Michel

- [Taormina Giardini-Naxos Sicile - Chaud !!! l'Etna s'est réveillé, yvesD, 6 décembre 2015](#)

en 2005 y avait plein de sites pourvoyeurs de photo de l'Etna et autres webcam. Mais tout ces liens sont maintenant défunt. Reste à trouver les autres.

C'est toujours extrêmement spectaculaire (dont la coulée de lave du 17è en plein centre de Catana, avec une maison construite dessus). A l'époque Riposto (et mon cata) n'avait pas reçu de cendre.

- [Taormina Giardini-Naxos Sicile - Chaud !!! l'Etna s'est réveillé, yoruk, 6 décembre 2015](#)

Bonjour Yves, bonjour à tous

Mais tout ces liens sont maintenant défunt. Reste à trouver les autres.

J'ai 😊

En piochant sur Riposto, j'ai fini par lever pas mal de documentation. C'est absolument fascinant... Riposto est à moins de 20 km du sommet de l'Etna. En 1928, l'une des trois villes suburbaine de Riposto : Mascali Vecchio, a été complètement détruite par une poussée de lave... la vidéo est à couper le souffle. De même on comprend vite pourquoi cette zone (celle de Riposto, Mascali, Giare) zone urbaine de 80.000 habitant, n'a aucun vestige historique ancien... Coincée entre l'Etna et la mer, tous lui sont passés dessus : les grecs, les romains, les byzantins, les normands, les turcs, etc... etc... et le dernier féroce : l'Etna lui même !!!

La suite bientôt sur "Riposto port de l'Etna" !!!

Appel au peuple... je vais traiter de ce port sans une seule photo, on l'a shunté en descendant... Si dans vos archives vous avez de la doc.... merci d'avance

michel

- [Taormina Giardini-Naxos Sicile - Chaud !!! l'Etna s'est réveillé, lysigée, 6 décembre 2015](#)

Tu as bien fait de shunter Riposto : 100 euros en 2010 pour la nuit pour un 12 x 4,3 . Mais ils ont baissé en 2015 : 97 euros 😊

J'ai été tellement assommé que je n'ai pas pris de photo LOL

Loin de tout supermarché.

Mais chantier mécanique très compétent

Robert

- [Taormina Giardini-Naxos Sicile - Chaud !!! l'Etna s'est réveillé, Cyril, 6 décembre 2015](#)

Riposto a éviter, coup de matraque. Malheureusement le seul port a proximité de Taormina par coup de vent d'est. Gare a 2 km du port pour aller a Taormina, puis bus pour monter au village. Un scandale : la moitié du port de Riposto est inutilisée, pannes équipées, électricité et eau, mais amarrage interdit ? Pour maintenir la pénurie et matraquer les voiliers de passage dans l'autre moitié ?

- Taormina Giardini-Naxos Sicile - Chaud !!! l'Etna s'est réveillé., yvesD., 6 décembre 2015

en 2005-2006 j'ai payé à l'année 6500€ pour un cata de 13,3x7,3. Le port était nouveau, pas encore plein et c'est un copain sicilien (de Catane) qui a négocié le prix. Ergo. ça fait partie de mes meilleurs souvenirs, cette année d'hivernage là.

Et à l'époque y en avait même qui hivernait dans le bassin nord du port, tout à fait désert et pas équipé et entièrement gratuit.

Le chantier (dont le patronyme évoque un légume que j'ai oublié) était déjà très très bien, très compétent, très doux.

Quand au bistrot du port, entre le snack, le restau et ses fabuleux vins blanc (cataretto et chardonnay), là encore y a de quoi radoter.

- Taormina Giardini-Naxos Sicile - Chaud !!! l'Etna s'est réveillé., yoruk., 6 décembre 2015

fabuleux vins blanc (cataretto et chardonnay)

Enfin des infos qui me conviennent 😊😊😊 J'intègre pour l'article qui va sortir sous peu... enfin, faut le temps tout de même

Mais dès à présent : il y a une grosse différence de comportement entre les tarifs cassés hivernaux, et ceux pratiqués à la journée, en été. C'est pareil dans toute la région.... Avec l'article, vous aurez la grille de prix...

Bon, je retourne au charbon !!! Ha au passage : bienvenue "Cyril2mars13" ... qui a un bien joli bateau !!!

Michel

- Taormina Giardini-Naxos Sicile - Chaud !!! l'Etna s'est réveillé., yvesD., 6 décembre 2015

A propos de Riposto (que j'adore), il faut noter le fabuleux minuscule marché couvert (à l'angle du front de mer et de l'avenue qui monte vers la gare de Giare) d'où on a toute les chances de repartir rassasiés tant les vendeurs sont convaincu de la valeur de ce qu'ils vendent et tant ils veulent en convaincre ceux qui venaient en acheteurs.

Venant du restau+tratoria+snack du port et en traversant la rue du front de mer on avait une station service et surtout, très légèrement sur la droite, une entrée d'un immeuble assez quelconque, entrée qui débouchait sur un fabuleux grossiste en vin (Riposto, en plus d'être le siège d'une académie de marine, était un port d'embarquement des vins de l'Etna) où on pouvait s'y procurer un vin sub-liquoreux de cépage malvoisie, un vrai régal, très comparable à l'excellent muscat sec de la région de Perpignan ou à des vins de la région de Cintra . Et c...ment je n'en avais pris que 10 litres avant de partir en Grèce. Y a des coups grandioses à boire en Sicile, et on en trouve chez ce grossiste là.

Les restau de Riposto, à l'époque, c'était assez court, il fallait faire plusieurs km en direction de Catane ou en direction de Taormina avant d'y manger des choses extra (comme d'hab, souvent, en Sicile)

Bon, j'arrête là, je radote 😊 ça date de 2005 tout ça.

- Taormina Giardini-Naxos Sicile - Chaud !!! l'Etna s'est réveillé., yoruk., 6 décembre 2015

Bon, j'arrête là, je radote

Meuh non meuh non... tu ne radotes pas... Tu parles comme un marin, qui apprécie les havres (c'est le mot précis) où il reçoit autant qu'il ne donne... Il y a comme ça des lieux magiques... souvent liés aux plaisirs de la table... ce qui est une façon de partager... je pense avoir bien compris Riposto... mais, à peu près sûr que c'est lié à sa position sur une grande anse de côte un peu abrité du SE... Là dessus la richesse agricole des villes et villages de périphérie, elles mêmes favorisées par la générosité des terres de l'Etna, ont fait qu'il fallait exporter tout ça... où les céder à Messine ou pire, à Catane... Ils se sont pris par les mains et ça génère des petits métiers bien sympa, les marchés, les halles au poisson, les négoce de vin, les manufactures de pâtisserie, les resto... Et l'étranger, surtout s'il est sympa, surtout s'il apprécie, devient d'un coup un témoin bienvenu...

Enfin, moi qui vient de ce monde... je le ressent vraiment très fort...

Ça y est je radote 😊

Michel



Les pontons de Giardini sont beaucoup mieux protégés que ce que l'on pourrait croire de la houle NE quasi permanente ici, et sont un excellent point pour laisser son bateau en sécurité pour visiter l'Etna (et les gorges de l'Alcantara, à ne pas manquer non plus). Ils sont aussi chers que les bouées du Nord de la baie (environ 50 euros pour un 13 m en négociant), alors que les bouées, elles, sont beaucoup moins protégées (la houle fait le tour)

Pontons accessibles avec un TE de 1,8 m, il faut faire le tour du banc de sable, les gars du ponton indiquent le chemin. Une fois au ponton, on a environ 2,5 m d'eau. Eau limpide pour se baigner.

Attention, au mouillage de Taormina/Giardini, on peut avoir une surprise, et ils piquent sans sommation .....

• [Taormina Giardini-Naxos Sicile - mise à jour du mouillage sous le cap Taormina, yoruk, 10 juillet 2016](#)

Le dossier est mis à jour pour la zone des bouées, et de l'anse sud du Cap Taormina

Michel

- [Taormina Giardini-Naxos Sicile - mise à jour du mouillage sous le cap Taormina, spi41i, 10 juillet 2016](#)

En juillet 2015, avec un ami, nous avons pris 2 bouées dans la baie où arrive le téléphérique, devant un complexe hôtelier et une plage bondée, mais pratique pour monter à Taormina. Nous avons eu plusieurs surprises. La bouée était facturée 50€ la nuit, payables tout de suite pour 2 nuits qu'on voulait. Pas de place pour laisser notre annexe en journée ! Prière de n'utiliser qu'une annexe pour 2 bateaux, qu'il a fallu tirer loin de la plage dans un coin sordide. Et pour couronner le tout, la petite houle du matin, était devenue grande le soir, au retour de la visite d'Etna. Impossible de fermer l'œil. On a levé l'ancre à 4 h du matin pour aller dormir à la baie sud au mouillage.

- [Taormina Giardini-Naxos Sicile - mise à jour du mouillage sous le cap Taormina, Nicodrejea, 10 juillet 2016](#)

Ben ouais mais Michel a décidé que Giardini Naxos était « intenable », donc c'est comme ça y'a pas à discuter.

Pourquoi pas, c'est son article après tout.

- [Taormina Giardini-Naxos Sicile - mise à jour du mouillage sous le cap Taormina, yoruk, 11 juillet 2016](#)

Ben ouais mais Michel a décidé que Giardini Naxos était « intenable », donc c'est comme ça y'a pas à discuter.

Bah si... on peu discuter, c'est même tout le charme de PTP, on est l'écoute des commentaires, et on sait manger son chapeau s'il le faut, sans s'étriper

Dans le commentaire précédent « spi41i » nous indique qu'il était mouillé aux pieds du téléphérique près de la plage de Mazzaro. Certainement dangereuse avec du NE, au minimum inconfortable.

- Ils ont levé l'ancre à 4 h du matin pour aller dormir à la baie sud au mouillage... la baie au sud ne peut être l'une de celle entourant Isola Bella, interdites de mouillage. On est en zone protégée.
- J'en déduis que ce qu'il appelle « baie sud » concerne la baie entre la cap Taormine et celle de Giardini-Naxos...
- J'imagine aussi qu'à 4H du matin, dans l'obscurité, ils ne sont pas allés prendre des risques avec les fonds incertains de Giardini Naxos. Ils seraient donc venus se protéger au nord de la baie du sud... mais il nous le dira peut être

Du coup, je vais retourner sur Giardini Naxos, voir ces pontons saisonniers. Mais quand nous sommes passés avant hier, tout le monde les avait déserté la veille, pour venir se réfugier au nord de la baie.

Et puis s'il faut manger mon chapeau... je le mangerai !!! 🍷  
Michel à Riposto

• [Taormina Giardini-Naxos Sicile - les pontons saisonniers de Giardini Naxos, yoruk, 12 juillet 2016](#)

Manger son chapeau..

En fait pas de trop, à la limite pas du tout... Je parlais du mouillage sud (Giardini-Naxos), que je qualifiais d'intenable par forte houle de NE. Ce qui est le cas sur la photo Google montrant le mouillage...

Il n'y a pas un seul bateau au mouillage au sud.... Quelques uns accrochés aux pontons saisonniers. Le même jour et la même heure on compte une cinquantaine de bateaux se protégeant du NE, sous la cap Taormina, au nord de la baie.... Ce ne peut pas être par erreur...

Bon... manger quand même un peu de mon chapeau. Quand j'avais décrit le mouillage, je n'y étais passé qu'une fois, en mouillant, justement au sud de la baie, face aux pontons saisonniers. J'avais pu noter l'imprécision des sondes, et la difficulté d'aborder ces pontons. Quand j'ai monté le dossier en hiver... Ça m'a semblé effectivement très casse gueule

J'y suis retourné ce matin et ai enregistré ma trace et pris des photos... alors, et sans vent...

- Sur la première photo, à babord du bateau le quai du môle extérieur, inabordable, bouffé par les lignes de mouillage des locaux... En plus, il y a une épave.
- Sur la troisième photo, les pontons temporaires, bondés de petits bateaux à moteur et d'un petit voilier, un seul... pas une place de libre
- sur la photo du milieu, ma trace et mon demi tour, quand j'ai vu les fonds remonter... Je n'étais plus très loin des pontons, mais à 2.5 m d'eau, calant 1.80... perso, je lâche prise. Et puis, de toute façon, personne en assistance (il sont full)  
La passe existe, je l'ai vue... mais quand même, avoir à se sortir d'un pareil dédale, en urgence avec du mauvais clapot... Ce n'est pas mon truc...

Bon on peut modifier le dossier.. Ce sera mon morceau de chapeau !!!  
Michel, sous Taormina

- Taormina Giardini-Naxos Sicile - les pontons saisonniers de Giardini Naxos, yoruk, 13 juillet 2016

Bon on peut modifier le dossier.. Ce sera mon morceau de chapeau !!!

C'est fait, j'ai rajouté un paragraphe sur les pontons saisonniers de Giardini Naxos... mais c'est bien par soucis du travail bien fait 😊  
Michel

- Taormina Giardini-Naxos Sicile - les limites des mouillages de Taormine et Giardini Naxos, yoruk, 14 juillet 2016

spi41i doit avoir le don d'ubiquité

On a pu tester la "soutenabilité" des deux mouillages.

- On attend un gros coup de vent de NE. je suis donc allé me mouiller dans l'anse au NW de la baie N, sous le cap Taormina. 8 mètre de fond et du bon sable, ma nouvelle Rocna 20 kg, 40 m de chaîne de 10, et 6 m de câblot de 23 sur une main courante manille Kong (parfaite, je ferai un topo là dessus). Tout parfait, sauf qu'au début de la nuit une très grosse houle de 1 à 2 m est rentrée de SE. sans vent mais travers à la houle, probablement à cause du courant, c'est vite devenu scabreux. A 10 h du soir, nuit noire, il a fallu dégager en urgence
- Pour aller se mettre à l'abri de cette houle de SE, au fond de la baie sud, sous l'abris du môle de Giardini Naxos. il n'y avait qu'un très grand ketch italien, j'avais ma trace de l'an dernier, et les lumières du port permettaient un mouillage bien sécurisé, sur des fonds de bonne vase de 4 m... Parfait, on ne roulait plus, absolument parfait... On a pu dormir
- Sauf que à 4 H du matin, le NE est arrivé, et que c'est devenu intenable, et qu'il a fallu retourner au NW d'où nous venions la veille, sous le cap Taormina, pour terminer la nuit

Michel

- Taormina Giardini-Naxos Sicile - les limites des mouillages de Taormine et Giardini Naxos, yoruk, 14 juillet 2016

Il faut croire que le mouillage est bon, et les prévisions météo assez mauvaises, on vient de voir arriver 7 mega yachts, Sous Taormina

- le plus petit (à peine 70 m), « Intrepid », c'est lui le plus à droite sur la photo, est comme moi, il a pris les moyens d'aller faire ses courses en liberté... Moi, c'est une bicyclette pliante, lui, c'est un hélicoptère....

Michel

- Taormina Giardini-Naxos Sicile - les limites des mouillages de Taormine et Giardini Naxos, Négofol, 14 juillet 2016

Pire que ça : Intrepid (69 m) qui vient de sortir de chez Damen en juin 2016 est le Support Vessel du Mega-yacht Infinity (92 m, au milieu). Une annexe, quôà !

<http://www.superyachttimes.com/yach...> (<http://www.superyachttimes.com/yacht-news/exclusive-damen-support-yacht-intrepid-joins-mothership-infinity/>)

Infinity (lancé en 2015...) n'a pas de vrai helipad, ça devait manquer au propriétaire puisque Intrepid est un des rares yachts (le seul de sa taille ?) à avoir un pad ET un hangar...

- Taormina Giardini-Naxos Sicile - les limites des mouillages de Taormine et Giardini Naxos, yoruk, 14 juillet 2016

infinity (lancé en 2015...) n'a pas d'helipad, ça devait manquer au propriétaire

Bien vu Francis,  
Infinity est là c'est, celui du milieu... C'est incroyable, une fois mouillé, il a mis en place ses plateformes de service à l'arrière, pour permettre l'accostage d'une demi douzaine de jet ski... Il a fait sortir de son flanc babord un garage de bateau de liaison... vu d'où je suis, ils doit bien faire 25 mètres !!!  
Michel

- Taormina Giardini-Naxos Sicile - La gare de Taormina, sous la menace d'un incendie, yoruk, 20 juillet 2016

En direct... hélas

- [Taormina Giardini-Naxos Sicile - La gare de Taormina, sous la menace d'un incendie, yoruk, 21 juillet 2016](#)

Le feu s'est arrêté à 300 m de la gare, aux pieds des maisons, là où les pompiers pouvaient opérer efficacement. Toute la falaise au dessus de la gare a brûlé, offrant un spectacle de désolation. Dans la soirée, des canadiens avaient en vain tenté d'éteindre l'incendie

Michel

- [Taormina Giardini-Naxos Sicile Limitation de mouillage forain en baie de Taormina en mai 2017, yoruk, 6 mai 2017](#)

Le mouillage en baie de Taormina sera prohibé durant tout le mois de mai 2017, et pour l'ensemble de la baie. En cause, les mesures de sécurité entourant la réunion du G7 à Taormina fin mai.

Michel

- [Taormina Giardini-Naxos Sicile Limitation de mouillage forain en baie de Taormina en mai 2017, lysigée, 6 mai 2017](#)

Plus de détails ici

Même l'accès au port de Giardini Naxos, sera très limité jusqu'au 21 et carrément interdit à partir du 22.

<http://www.lasicilia.it/news/messin...> (<http://www.lasicilia.it/news/messina/70518/g7-ecco-il-dispositivo-di-sicurezza-taormina-blindata-per-cinque-giorni.html>)

(désolé, c'est en italien et j'ai eu la flemme de traduire, mais google traduction s'en arrange pas trop mal)

- [Taormina Giardini-Naxos Sicile Limitation de mouillage forain en baie de Taormina en mai 2017, yvesD, 6 mai 2017](#)

La baie de Taormina dont tu parles c'est celle du sud (proche de Giardini-Naxos et de la gare éponyme) ou celle du nord (proche des grandes voies d'accès à Taormina dont le téléphérique, si ma mémoire ne me joue pas de tour) ?

- [Taormina Giardini-Naxos Sicile Limitation de mouillage forain en baie de Taormina en mai 2017, yoruk, 6 mai 2017](#)

La baie de Taormina dont tu parles c'est celle du sud (proche de Giardini-Naxos et de la gare éponyme) ou celle du nord (proche des grandes voies d'accès à Taormina dont le téléphérique, si ma mémoire ne me joue pas de tour) ?

Ta mémoire ne te joue pas de tour 😊

- La partie face au téléphérique était déjà interdite au mouillage, on n'y disposait que de quelques bouées
- La grande baie au sud, entre le cap Taormina et le petit port de Giardini Naxos, où l'on pouvait mouiller bien protégé des vents dominants de NW (c'est la photo jointe) est lui totalement interdit de mouillage, et je pense que les bouées installées à l'ouest du cap Taormina seront aussi interdites
- De toute façon, avec la présence de Trump, les gardes côtes vont être sur des charbons ardents... Mieux vaut éviter

Option entre Riposto et Messine : la baie de Bova Marina par NW à NE, et rien par vents de secteurs sud...

Michel (je décolle vers la Grèce le 9 mai si MTO OK)