



Mer Ionienne Nord : Corfou côte NW Palaiokastrita

mardi, 10 février 2015 par **yoruk**

Grèce, Mer Ionienne/nord, Corfou côte NW Palaiokastrita



NDLR : beaucoup de mouillages et ports décrits sur la Mer Ionienne, ont été visités il y a plusieurs années. Vos commentaires, seront les bienvenus, et nous remontrons leurs infos sur le dossier. Vous pouvez aussi nous passer des photos et des évaluations zippées à ce lien : [UPLOAD PTP \(http://upload.plaisance-pratique.com/php/envoi.php\)](http://upload.plaisance-pratique.com/php/envoi.php).

Guides nautiques pour cette région

- [Guide imray en français \(https://www.eaubleue.com/guide-nautique-guides-et-pilotes/guides-imray-francais/\)](https://www.eaubleue.com/guide-nautique-guides-et-pilotes/guides-imray-francais/)
- [Guide imray mer Ionienne \(https://www.imray.com/Publications/Imray+Pilots/Pilots+and+Cruising+Guides/IB0220/\)](https://www.imray.com/Publications/Imray+Pilots/Pilots+and+Cruising+Guides/IB0220/)
- [Guide imray, toute la Grèce \(https://www.imray.com/Publications/Imray+Pilots/Pilots+and+Cruising+Guides/IB0211/\)](https://www.imray.com/Publications/Imray+Pilots/Pilots+and+Cruising+Guides/IB0211/)
 - [Guide imray les mises à jour \(https://www.imray.com/files/book_supplements/\)](https://www.imray.com/files/book_supplements/)
- [Eagle Ray, le guide grec de référence \(http://www.eagleray.gr/\)](http://www.eagleray.gr/)
 - [Mise à jour du guide Eagle Ray \(http://www.eagleray.gr/index.php/corrections\)](http://www.eagleray.gr/index.php/corrections)
- Cartographie électronique, relevés anciens, ajustements géodésiques mal définis, les cartes sont souvent approximatives dans cette région
- Pour Palaiokastrita, la carte CM93 est décalée d'un peu plus de 50 m dans le sud
- Les navionics semble plus ajustées aux photos aériennes, mais c'est à vérifier, des erreurs ont déjà été relevées
- Carte de détail en fusion/transparence, process GE2KAP :



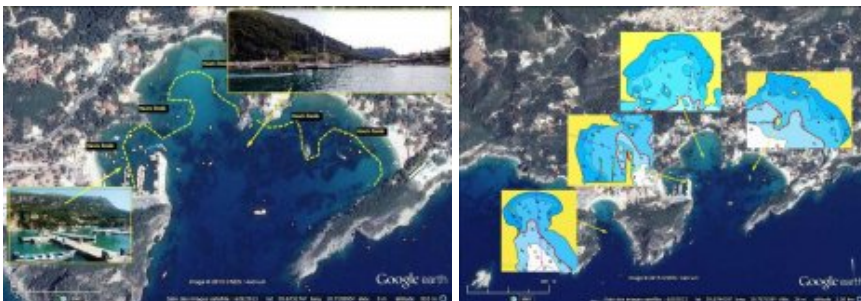
Approche

- Sur la côte au vent, au Nord Ouest de Corfou, la baie de Limin Alipa, et indenté dans son NW, le petit port de Palaiokastrita offrent un bon abri contre les vents dominants en été
- Plus au nord de belles baies permettent un mouillage de détente par beau temps.
- L'approche est claire, mais il faut garder que vous êtes sur la côte au vent, et que pour gagner des abris sûr par fort Meltem, il faudra contourner Corfou par son Nord et parcourir 20 milles pour gagner l'abri d'Othonoi, ou 50 pour Gouvia dans le détroit de Corfou, le tout en passant au vent des récifs de Mathraki. Au sud, sous le vent, Paxos est à 40 milles.

Palaiokastrita et les mouillages de Limin Alipa

- Le tout petit port offre peu de place, et ses hauts fonds limitent l'accès. En été il est toujours comble, il faudra trouver des solution en mouillage forain.
- Là aussi il faut se serrer en été. On trouve plusieurs possibilités de mouillage
 - La petite baie au Nord, peu d'eau, peu de place, accès limité par des récifs
 - Au NE dans le fond de la baie, mais exposé au ressac du vent dominant

- Au centre de la baie, à la hauteur du port, sur des fond de 10 m, à la tenue délicate, si on ne trouve pas du sable
- A l'Ouest, la crique de Ay Spiridonos, elle aussi probablement sujette au ressac du vent dominant



Ay Stefanos et Ay Georgis

- Ay Georgis
 - Mouillage de beau temps, tout au NW de Corfou à 3 milles au N de Palaiokastrita. largement exposé à la houle rentrante avec les vents de secteur Ouest
- Ay Stephanos
 - Petit port protégé d'une jetée sommaire, au nord du cap Kavokefali.
 - Les passes sont exposées au vent dominant. Bon abri une fois à l'intérieur
 - On trouverait 2.5 m d'eau au milieu des passes



Ambiance

- Extrêmement touristique
- Les hôtels et les bars clinquants se remarquent

Clearance

- Rien ici, tout à Corfou

Général

- Maigre approvisionnement, ici, tout vient de Corfou.
- Quelques Tavernes, bars et restaurants
- Le cadre vu de la baie est majestueux, aux pieds du monastère AY Spiridonos, aujourd'hui défiguré par des hôtels modernes

Michel, Laorana, janvier 2015

AUTRES IMAGES



ba_othonoi-erikoussa.jpg
JPEG - 74.3 ko
800 x 359 pixels



bab_othonoi-erikoussa_approche.jpg
JPEG - 221.7 ko
800 x 600 pixels

Commentaires :

- [Mer Ionienne Nord : Corfou côte NW Palaiokastrita, lysigée, 17 août 2015](#)

Palaiokastrita est un très joli site. Mais tout le port est squatté par une multitude de barques de location à moteur, les bateaux de promenade et ceux de vision sous-marine. Il n'y que 2 places disponibles. Autant dire que le port est inaccessible. J'ai eu du mal à manœuvrer à l'intérieur pour en sortir. (j'avais vu 2 mâts de loin et je m'étais dit : "chouette, il n'y a personne)

Les mouillages potentiels sont truffés de corps morts où sont accrochés d'autres barques à moteur, compliquant sérieusement les problèmes d'évitage.

Le petit port d'Agios Stefanos est bien protégé, mais il n'y a que 1,8m d'eau à l'entrée. Et il n'y a pas de quai .pour s'amarrer. En cas d'urgence on doit pouvoir s'amarrer par l'arrière aux rochers de brise-lames.

Robert sur Lyigée
17/082015

- [Mer Ionienne Nord : Corfou côte NW Palaiokastrita, yoruk, 20 août 2015](#)

Merci Robert

En complément, puisque j'y suis, et qu'en voiture, j'ai pu avoir une autre vision de ces mouillages :

- Pour Palaiokastrita, c'est confirmé : impossible de se sortir de la toile d'araignée du ports sans l'aide d'un local. Il y avait un voilier mouillé à l'intérieur du port, sous le môle, tout à son extrémité. Et il fallait pouvoir l'y mettre, et... en sortir
- La photo montre bien la situation et les maigres solutions de mouillage forain

Mais surtout, cette photo montre la splendeur su site, ce qui se voit mieux, comme souvent, en altitude, depuis la route de corniche, qu'au niveau de l'eau

Michel à Gouvia

- [Mer Ionienne Nord : Corfou côte NW Palaiokastrita, yoruk, 20 août 2015](#)

Toujours pour répondre à Robert

Pour Agios Stefanos, effectivement, la photo montre comment s'accrocher sur l'enrochement du môle. Elle montre aussi par le contraste de ses couleurs la partie où l'on trouvera de l'eau

On voit bien aussi, comment l'on est protégé des vents dominants, du N à l'W. Là je vent et la houle étaient N/NW

En arrière plan l'îlot Diaplo, Mathraki et Othonoi... Somptueux

Michel à Gouvia
