



Île d'Avsa

jeudi, 21 novembre 2013

Turquie, Mer de Marmara-sud, Avsa Adasi



[Pour suivre ce lien vers PTP](#)

Imray-Rod-Heikell / Turquie/Mer de Marmara

[Guide imray en français \(https://www.eaubleue.com/guide-nautique-guides-et-pilotes/guides-imray-francais/turquie-chypre-detail\)](https://www.eaubleue.com/guide-nautique-guides-et-pilotes/guides-imray-francais/turquie-chypre-detail)

[Guide Imray en anglais pour la Mer Noire](https://www.imray.com/publications/Imray+Pilots+Pilots+and+Cruising+Guides/Mediterranean/IB0191/)

[\(https://www.imray.com/publications/Imray+Pilots+Pilots+and+Cruising+Guides/Mediterranean/IB0191/\)](https://www.imray.com/publications/Imray+Pilots+Pilots+and+Cruising+Guides/Mediterranean/IB0191/)

[Guide Imray, en anglais, pour la Turquie et Chypre](https://www.imray.com/publications/Imray+Pilots+Pilots+and+Cruising+Guides/Mediterranean/IB0192-1/)

[\(https://www.imray.com/publications/Imray+Pilots+Pilots+and+Cruising+Guides/Mediterranean/IB0192-1/\)](https://www.imray.com/publications/Imray+Pilots+Pilots+and+Cruising+Guides/Mediterranean/IB0192-1/)

[Mises à jour Imray en anglais \(https://www.imray.com/files/book_supplements/IB0192-S.pdf?id=1554195782\)](https://www.imray.com/files/book_supplements/IB0192-S.pdf?id=1554195782)

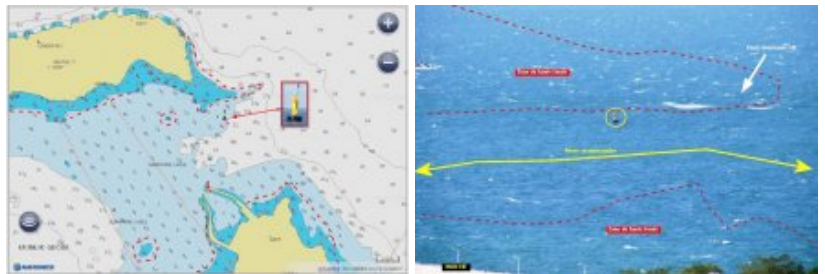
- Tous les feux de la côte turque sont équipés de balises AtoN (transpondeurs AIS)
- L'accès aux données NAVTEX par le web, comporte des risques, ceux de la connexion 3G ou wifi... La sécurité est bien sûr d'y accéder par un récepteur NAVTEX dédié... mais vous serez limité à ce seul usage

Approche

- Pour des conditions de navigation généralement rencontrées en été
- Apparement facile mais :
 - La côte sud, maintenant balisée au SW d'une cardinale Ouest, reste frangée de hauts fonds
 - A la Pointe SE, le cap Büyük Liman, est à déborder, dans son NE, de plus d'un quart de mille, sans que les hauts fonds soient balisés
 - Au nord de l'île, entre Rusba Limani et Ekinlik adasi, un seuil à moins de 10 mètres accélère et détourne des courants orientés au SW générant des contre courants significatifs.
- C'est une des région où les fonds ont bougé après le tremblement de terre d'Izmit en 1999. La cartographie est à considérer avec précaution.

Le détroit d'Ekinlik

- Entre le nouveau port de Rusba Limani au nord de l'île et La cardinale sud marquant les hauts fonds de Ekinlik, la passe ne laisse libre qu'à peine 600 m
- Le courant, significatif, entre 1 et 2 nœuds, orienté vers le SW, génère des contre-courant erratiques pouvant lève une mer dure.
- Les ferries longent plutôt le port, en s'écartant d'Ekinlik. Vue de l'est, la cardinale sud dégage l'impression trompeuse d'être très au large. Facile à identifier, lumineuse, elle est aussi équipée d'un transpondeur AIS



Le nouveau port d'Yigitler

- A l'Est de l'île, un nouveau port de pêche offre un abri tout temps. Il faudra parer au SE de l'île, à environ un mille dans l'E/SE du port, les hauts fonds non balisés du cap Büyük Liman
- On peut trouver de la place, alongside dans la partie nord du port.
- Les quais au SW occupés par des pêcheurs offrent peu d'eau.

- L'épi sud, plus proche de la ville, est occupé par les chalutiers
- Dans le sud de la grande plage, au pied du cap Büyük Liman Br, un renforcement est donné comme mouillage. mouillage de beaux temps, propice à la baignade, sans plus.



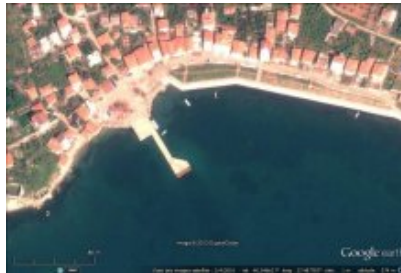
Le nouveau port de Rusba Limani

- Nouveau port surgit d'ailleurs, sur la côte nord de Avsa Adasi. Loin de tout, sur une île peu peuplée, exposé aux vents et à la mer, cette grande rade (400 x 400 m), ne sert à rien... Sauf intérêt stratégique (le financement de l'immobilier est d'origine militaire)...il ne sert qu'à accueillir, les rares voiliers de passage, et quelques petits bateaux de pêche de plaisance du village de Turkeli proche, à 2 km
- La photo aérienne est trompeuse, en fait le port offre peu de bon abris.
 - Sous le vent dominant la jetée S/SW est rapidement intenable
 - L'angle Sud n'offre pas assez d'eau
 - les quais SE et NE sont occupés par des locaux
- Seul reste utilisable, le retrait sur la jetée NE juste après la darse. On peut s'y mettre alongside, ou mouiller sur ancre, avec deux amarres à terre
- Les fonds ne m'ont pas paru de très bonne tenue (beaucoup de roches).



La jetée d'Ekinlik

- Juste en face Rusba Limani, au Sud_Est de l'île Ekinlik Adasi, une jetée propose un peu d'abri
- Probablement intenable, avec le clapot résiduel du détroit d'Ekinlik, j'y ai vu des bateaux de plaisance
- En cas de mer trop dure, la grande rade de Rusba Limani est juste en face, à un mille
- L'approche, entourée de hauts fonds, soumise à des courants sera à soigner



La jetée de Turkeli

- Débarcadère des ferries venant de Marmara et Erdek, c'est la ville la plus importante de l'île.
- A vocation touristique familiale stanboulite, il n'est pas certain que l'on puisse rester à quai, il faudra laisser la place aux ferries
- Rod Heikell dit que le mouillage forain tient bien, et que cette côte serait à l'abri du vent... C'est bien sûr à vérifier



Ambiance

- Gentiment touristique, dans un cadre familial, typiquement turc. On est bien reçu.
- Peu polluées les eaux autorisent la baignade
- Peu de méduses (juin/juillet 2009, juillet 2011)
- Baignée par la mer, isolée, c'est vraiment une île de marins, même si on a le sentiment diffus que la nature peut être hostile ici... Ne serait-ce que par une météo très étrange, dépendant étroitement du massif de la presqu'île de Kapidag, toute proche (voir les deux photos ci-contre)



- C'est aussi une île à visiter. Pas trop grande, elle permet des randonnées de quelques heures, et on peut toujours revenir en Dolmus, les taxis collectif turcs.



Clearance

- Rien ici, seul port d'entrée proche : Bandirma. Pas certain qu'ils soient bien équipés pour recevoir des plaisancier. On aura le même problème avec Istanbul. Une autre solution est de d'aller à Cannakale...

Général

- Rien, absolument rien à Rusba Limani ; aucun avitaillement, ni eau, ni électricité
- Approvisionnement commode à Yigitler, on doit pouvoir trouver du gazole, et de l'eau du côté des pêcheurs
- Avsa Turkeli, offre aussi des possibilités, mais... Il faut pouvoir y accoster
- Il doit être possible de laisser le bateau à Rusba Limani, et d'aller vers Erdek, par les nombreux ferries quotidiens...

Michel, Laorana novembre 2013
