



Grèce/Mer Ionienne/Nidri-Vlikho

lundi, 8 janvier 2018 par **yoruk**

“Grèce”/ mer ionienne/ Nidri - Vlikho



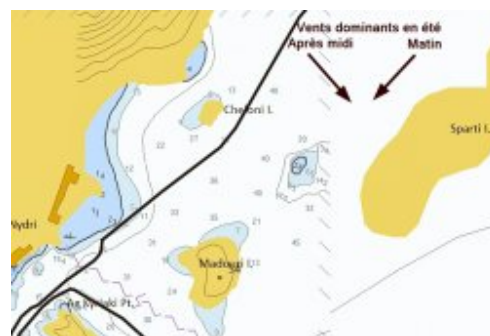
[Pour suivre le lien vers PTP](#)

Guides nautiques pour cette région

- [Guide imray en français](https://www.eaubleue.com/guide-nautique-guides-et-pilotes/guides-imray-francais/) (<https://www.eaubleue.com/guide-nautique-guides-et-pilotes/guides-imray-francais/>)
- [Guide imray mer Ionienne](https://www.imray.com/Publications/Imray+Pilots/Pilots+and+Cruising+Guides/IB0220/) (<https://www.imray.com/Publications/Imray+Pilots/Pilots+and+Cruising+Guides/IB0220/>)
- [Guide imray, toute la Grèce](https://www.imray.com/Publications/Imray+Pilots/Pilots+and+Cruising+Guides/IB0211/) (<https://www.imray.com/Publications/Imray+Pilots/Pilots+and+Cruising+Guides/IB0211/>)
 - [Guide imray les mises à jour](https://www.imray.com/corrections/) (<https://www.imray.com/corrections/>)
- [Eagle Ray, le guide grec de référence](http://www.eagleray.gr/) (<http://www.eagleray.gr/>)
 - [Mise à jour du guide Eagle Ray](http://www.eagleray.gr/index.php/corrections) (<http://www.eagleray.gr/index.php/corrections>)

Approche

- Coordonnées
 - WP d'arrivée par le Nord (à l'Est de Cheloni) : 38 42.8666 N 020 43.60 E
 - WP d'arrivée par l'Est (entre Kiriaki et Madouri) : 38 42.3043 N 020 43.13 E
- origine de la carte : GR,HNHS,graph,213/2D
- VHF : 16 mais pas de veille ici.
- Approche du large claire de jour. Déconseillée pour une première approche de nuit, les lumières de la ville aveuglant le pilotage
 - En venant du nord, on serrera l'îlot Cheloni, en le laissant à l'ouest à 0,3 nm, ce qui parera un haut fond donné pour 2,6 m à l'ouest de l'île Paroudi. La passe entre Cheloni et la terre est généralement obstruée par des bateaux au mouillage
 - Toujours en venant du Nord, il faudra parer les hauts fonds bordant l'approche au nord du quai des ferries. Sans problème, en restant sur la ligne des 20 mètres
 - En venant de l'Est, l'approche est claire, mais il faudra gérer le trafic actif des ferries et des nombreux bateaux sortant de la baie de Vlikho
- La veille sur le 16 et un contrôle AIS sont vivement recommandés.
- Télécharger les traces aux formats GPX et KML



Les quais de Nidri

- Peu de chance de trouver une place, surtout en haute saison. Relié par le réseau routier à l'aéroport de Preveza, Nidri est un important centre touristique.
 - Le quai des bateaux de promenades (Day Trippers) est occupé en permanence.
 - Celui des nombreux ferries, reliant toutes les îles entre Lefkas, Zante et Patras, leur est réservé
 - Le petit port de barques n'offre pas assez de profondeur
 - Les quelques pontons privés sont occupés par des flottilles ou des sociétés de location, ou encore des hôtels en cheville avec ces sociétés ; ils peuvent offrir quelques places en location à la journée, quand leurs flottes naviguent. Il faudra dégager à leur retour. C'est à négocier au cas par cas avec elles
 - Des mouillages sur bouées sont organisés par les nombreux chantiers
- Toute cette zone est affectée par le vent dominant de NW le matin, exposée à un fetch conséquent, elle devient vite très inconfortable.
- Le trafic incessant, lève un clapot désagréable, si bien que la solution alternative sera de mouiller forain en face sur Tranquil Bay, qui deviendra rapidement "*pas si tranquille que ça*"



Tranquil Bay

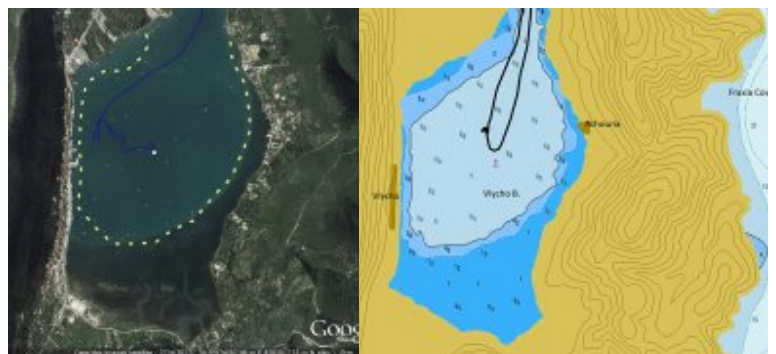
- Juste en face des quais de Nidri, à 500 mètres sur la rive opposée, la baie offre une alternative protégée tout temps.
 - Les bateaux embossent à terre sur la rive nord, sur des fonds de qualité aléatoires, fait pour l'essentiel de vase molle
 - On se méfiera des hauts fonds de vase au Sud et à l'Est
 - Rod Heikell signale la présence d'une épave sur ces fonds de vase
- En été, conséquence de la sur-fréquentation de Nidri, les bateaux envahissent le chenal et mouillent en forain sur des fond de +/- 10 mètres. Conséquence de cet encombrement, dans un chenal d'accès au fond de la baie de Vlikho, des risques de renverse du vent et de la tenue aléatoire des fonds, il est bon de laisser du monde à bord, si on débarque en annexe à Nidri
- Des équipages hivernent à bord dans la partie sécurisée de la baie (rivage nord)



Vlikho bay

Véritable mer intérieure d'un rayon utile de plus d'un tiers de mille, protégée de toutes directions, cette rade présente des dangers

- les fonds de vase molle sont d'une tenue très irrégulière. Il faudra mouiller très long, sur des fonds de 5 à 6 m
- la zone très fréquentée, impose de soigner son évitage. Les vent virent du NE le matin au NW l'après midi
- On tiendra compte de l'envasement périphérique de la baie, surtout sur sa partie sud, renforçant les risques d'évitage en cas de rotation des vents
- Lors de la rotation au NW, les vents peuvent être renforcés par des rafales d'ouest tombant des hautes montagnes proches.
- par ailleurs un talweg situé au SE peut permettre des entrée maritimes violentes tournant en tornade.
 - Le 21 septembre 2011 une tornade de SE a ravagé la baie, les vents dépassant 90 nœuds dans les rafales. De nombreux bateaux au mouillage ont coulé, un catamaran s'est retourné provoquant la mort d'une équipière. Nombreux dégâts aussi dans le chantier de l'anse NW. Voir cette vidéo spectaculaire : <https://www.youtube.com/watch?v=JtD...> (<https://www.youtube.com/watch?v=JtDJykbso-o>)
 - Le petit quai de Vlikho, permet à quelques bateaux de pouvoir 'installer alongside, souvent à couple. Ces places très recherchées, sont monopolisées par les flottilles et les charters.



Réparation, entretien et services

- Larges possibilités de réparation et d'entretien sur Nidri et Vlikho. Il faudra se renseigner sur place
- Plus délicat pour faire de l'eau, par manque de places à quai. Il faudra faire avec des bidons, ou en semaine, négocier un court arrêt avec les pontons des loueurs ou des restaurants. On peut y trouver des bornes électriques.
- On rencontrera le même problème pour le carburant.
- Wifi aléatoire, mais 3/4 G performante partout.

Clearance

- Nidri n'est pas un port d'entrée, mais on y trouve un bureau de police

Informations générales

- Approvisionnement
 - Large choix d'avitaillement dans la rue principale de Nidri, plus restreint sur Vlikho
 - Gaz et accastillage très hétéroclite. Dans tous les cas, on trouvera un meilleur choix, en quantité comme en qualité sur Lefkas. Depuis Lefkas, vous pouvez vous faire dépanner par Voir Paleros Yacht Services <http://pys.gr/> (<http://pys.gr/>) jouissant d'une excellente réputation (pour nous, juillet 2017)
- Liaisons
 - Aériennes par l'aéroport de Preveza. Liaisons internationales en saison et régionales en hiver (Corfou > Athènes, La Crète mais aussi Rome) voir : <https://www.airportia.com/> (<https://www.airportia.com/>)
 - Maritimes, par des lignes de ferries inter-îles : Zante, Sami, Lefkas, Céphalonie, Meganissi, mais aussi continentale par Patras et Astakos. voir : <http://westferry.gr/> (<http://westferry.gr/>) <http://lefkas.net/ferries-lefkada/> (<http://lefkas.net/ferries-lefkada/>).
 - Routières, via le pont de Lefkas

Ambiance

- Le site est grandiose, mais gâché par un activisme touristique débridé ; bruyant, sale et surpeuplé. L'ambiance maritime s'en ressent, marquée par la facilité (présumée) de la navigation en mer ionienne. En fait il faudrait éviter d'y naviguer en juillet et en août
- On retrouvera une bonne ambiance dans les tavernes d'Akhouria sur Vlyko, qu'il faudra joindre en annexe !!!
- A voir (merci R Curbet, sy lysigée) : « A partir de Nidri, une belle promenade (prendre dans le village la direction Rachi) de 3 km jusqu'à une belle gorge encaissée et de belles chutes d'eau, et pour les plus courageux (ou les nostalgiques bretons), une montée vers le village de Kolyvata et le mont Skari pour voir une forêt de chênes tricentenaires, qui ressemble à la forêt de Broceliande du roi Arthur »



Navigation type en mer Ionienne



Mouillage à Vlikho

Histoire et culture

Lefkas, la capitale de l'île fondée et colonisée par les Corinthiens au VIIe siècle av. J.-C, a connu toutes les invasions : macédoniens, romains, bizantins, pirates d'Épire, vénitiens, ottomans, anglais et russes, même les français qui en firent un département après le traité de Campo Formio. Finalement elle ne devint grecque qu'en 1864, sous le règne d'un souverain bavarois, il est vrai.

A Nidri, vraisemblablement petit port de pêche bien abrité, l'archéologue allemand W. Dörpfeld, collaborateur de Heinrich Schliemann, menant de vastes recherches archéologiques, a mis en lumière d'importantes découvertes de l'âge de Bronze. Sinon, il ne reste rien d'un passé inconnu

s/y Laorana, janvier 2017

Commentaires :

-

- Grèce/Mer Ionienne/Nidri-Vlikho surpopulation estivale, yoruk, 8 janvier 2018

- Juillet et août, c'est souvent ce qui est joint : une sur population touristique pédestre très souvent désagréable... Par simple manque d'éducation.

- Mais aussi une surpopulation maritime, pas plus fréquentable... Là le port de Fiscardo, très recherché, on s'entasse...

- Grèce/Mer Ionienne/Nidri-Vlikho surpopulation estivale, yoruk, 8 janvier 2018

- Mais aussi, à moins d'une heure, de vrais paradis, là, Atokos. Mais pour mouiller à cet endroit il faut du avoir faire. Autre chose, en mer Ionienne, on navigue souvent au moteur. La fiabilité des Grib, aggrave souvent la situation...
