



Grèce/Mer Ionienne/Meganisi

lundi, 15 janvier 2018 par **yoruk**

“Grèce”/ mer ionienne/ Meganisi



[Pour suivre le lien vers PTP](#)

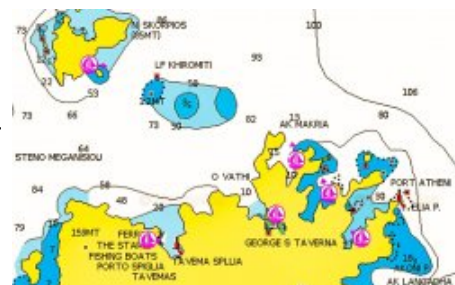
Guides nautiques pour cette région

- [Guide imray en français \(https://www.eaubleue.com/guide-nautique-guides-et-pilotes/guides-imray-francais\)](https://www.eaubleue.com/guide-nautique-guides-et-pilotes/guides-imray-francais)
- [Guide imray mer Ionienne \(https://www.imray.com/Publications/Imray+Pilots/Pilots+and+Cruising+Guides/IB0220/\)](https://www.imray.com/Publications/Imray+Pilots/Pilots+and+Cruising+Guides/IB0220/)
- [Guide imray, toute la Grèce \(https://www.imray.com/Publications/Imray+Pilots/Pilots+and+Cruising+Guides/IB0211/\)](https://www.imray.com/Publications/Imray+Pilots/Pilots+and+Cruising+Guides/IB0211/)
 - [Guide imray les mises à jour \(https://www.imray.com/corrections/\)](https://www.imray.com/corrections/)
- [Eagle Ray, le guide grec de référence \(http://www.eagleray.gr/\)](http://www.eagleray.gr/)
 - [Mise à jour du guide Eagle Ray \(http://www.eagleray.gr/index.php/corrections\)](http://www.eagleray.gr/index.php/corrections)

Meganisi, ports et mouillages. A 10 milles au débouché du canal de Levkas, à une heure du centre d’avitaillement de Nidri, au centre d’un extra ordinaire bassin de navigation, tout proche de l’aéroport international d’Aktio/Preveza, la petite île de Meganisi, très découpée, offrant de nombreux mouillages forains bien protégés, est un paradis... Sauf en haute saison ou la surpopulation maritime pose problème.

Approche

- origine de la carte : GR,HNHS,graph,21
- Approche à soigner, venant du nord, il faudra parer des hauts fonds entre l’île Scorpios et Port Vathi.
 - Venant directement du canal de Levkas, il faudra donner du tour aux brisants Ifalos Hieromiti, affleurants, situés à 1,5 milles dans l’E/SE de Scorpios. Bien visibles, par mer calme, ils seront difficile à cerner par mer agitée.
 - A l’ouest de Meganisi, le chenal entre l’île et l’îlot Thilia semblant praticable sur les cartes, est à considérer avec prudence. Le contournement de l’îlot, rallonge peu
 - Au nord, les pointes débordants les mouillages de Abelike et Porto Atheni sont frangés de hauts fonds
- Les vents dominants, en été, basculent du NE à W/NW dans l’après midi, en ce renforçant, ce qui peut poser problème dans les mouillages exposés. Qui plus est, avec des vents puissant de secteur ouest, les rafales détournées par les hauteurs de Levkada, peuvent s’orienter dans toutes les directions.
- Télécharger les traces au format GPX et KML



Situation générale

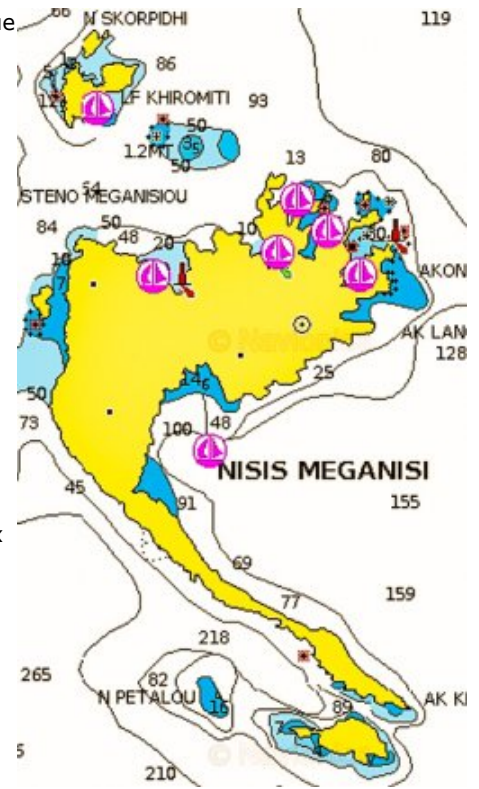
On trouve de très nombreux mouillages sur l’île, principalement dans sa partie septentrionale.

- Mais tout d’abord Skorpios, qui ne sera pas détaillé ici. La petite île souffre de la notoriété de Aristote onassis et sa dernière femme J Kennedy, notoriété qui attire de nombreux curieux, et l’île est truffé d’interdits, protégée par de

nombreuses balises privées. Hélas le mirage Onassis s'est écroulé, et l'île vendue par sa petite fille à un magnat russe qui fait aussi dans le football. voir : [La fin du rêve d'Onassis](http://www.parismatch.com/People/Politique/Skorpios-La-fin-du-reve-d-Onassis-508847) (<http://www.parismatch.com/People/Politique/Skorpios-La-fin-du-reve-d-Onassis-508847>), dans la presse people. Cette zone, très poissonneuse, est toujours très fréquentée

- Au nord, à l'est d'île, les deux ports :
 - Port Vathi, où débarque le ferry de Nidri, s'équipe de quais à destination de la plaisance. L'ambiance est calme et conviviale, mais le nombre de places est limité. Une petite marina s'y met aussi en place
 - Spartakhor, un peu plus à l'Est offre quelques places sur des quais vétustes et des pontons plus récents. Le village perché, spectaculaire, domine le port
- Les mouillages indentés de baie au NE de l'île, ce sont eux qui ont fait le succès de Meganisi. On embosse à terre, et on change d'anse quand le vent tourne. Trois baies principales, indentées de nombreuses anses :
 - O Kapali, la plus à l'ouest
 - O Abelike au centre
 - Port Atheni à l'Est
- Au sud de la longue épine rocheuse qui prolonge l'île, on trouve quelques mouillage de beau temps, proches de cavernes très fréquentées par les bateaux de promenade locaux, mais aussi ceux de Nidri
- Enfin, tout au sud, l'îlot Kothros offre quelques mouillages de beau temps
- De Kothros à Port Atheni, sur la côte Est : peu de mouillage pour nos bateaux, on y trouve trop de profondeur.

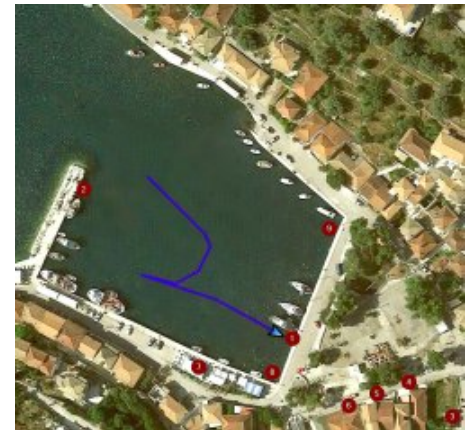
NB : en haute saison, inéluctablement, la présence de très nombreuses flottilles, vous imposera d'arriver de bonne heure pour trouver une place, généralement, avant 14 heures



Les ports et la marina

Vathi le port public

- Le port ne connaît pas d'autorité réglementaire. Tout s'organise harmonieusement, à croire que les plaisanciers deviennent sages quand ils sont pénétrés de l'esprit des lieux. Les emplacements à respecter, où l'on n'accoste pas :
 - "Marque n° 7" sur le plan : Sur toute la longueur du quai sud, réservé aux chalutiers, au taxi venant de Nidri et aux bateaux locaux de passage, généralement pour dîner dans les nombreux restaurants de qualité du quai
 - "Marque n° 2" sur le plan : sur toute la longueur de la jetée ouest, où généralement, les locaux laissent deux places de libre à l'extrémité nord du quai. Peu de facilité d'amarrage, pas d'eau, pas d'électricité, mais... c'est le mouillage le mieux protégé du port.
 - Sur toute la longueur du quai nord, où se logent les barques locales. De toute façon on y trouve très peu d'eau
 - "Marque n° 8 et 9" sur le plan : aux deux extrémités du quai Est, par manque de profondeur pour nos bateaux
 - "Marque n° 1" sur le plan : on peut venir arriéré au quai Est, voire embosser par l'étrave, si le safran cale plus de 1.70 m. Le port est étroit, il faut mouiller long, bien dans l'axe, sur des fonds de 3 à 4 m d'une vase tenant bien. On surveillera le redan d'enrochement au pieds du quai, d'une largeur de 40 cm avec moins de 1 m d'eau
- Les facilités du port :
 - Eau et électricité sur trois bornes payantes de chacune 4 postes
 - Carburant, par mini camion citerne, au quai Est
 - Avitaillement, le boulanger : "Marque n° 3" sur le plan, deux supermarchés : "Marque n° 4 et 5" sur le plan, le boucher, qui vend aussi les tickets de chargement des bornes d'eau et d'électricité : "Marque n° 6" sur le plan
 - Poubelles en bac enfoui, face au quai Est
 - Douches et WC : chez les bars restaurants, en particulier celui de la famille Stavros, "Marque n° 7" sur le plan :
 - Distributeur de billet, sur le quai en direction de la marina, juste à côté d'un mini market, après Boom-Boom café !!!
 - Lavage du linge à une vingtaine de mètres, en remontant la petite rue démarrant à gauche depuis le DAB
 - Eau, si les bornes sont occupées (ce qui peut se produire avec la présence des bateaux italiens, fanas du lavage de leurs yachts) Stavros "Marque n° 7" sur le plan, peut vous dépanner par un long tuyau, en venant à couple d'un de ses bateaux faces à son restaurant.
- Bars et restaurants : de tout et de qualité, très respectueux de la cuisine traditionnelle grecque, c'est un vrai régal. De très nombreux clients y viennent dîner par bateau taxi, depuis Nidri. Nous avons nos habitudes chez Stavros, qui n'est pas étranger au fait que nous y ayons passé près de deux semaines à Vathi, en plusieurs voyages.



La marina Odysseas

Sur une initiative locale, la petite marina s'est développée depuis 2010. Adossée à la jetée extérieure au NW et limitée par la jetée du port municipal, la marina offre aujourd'hui une partie des quais, aménagés de bittes d'amarrage et de pendilles.

- On les appelant sur le canal 72, on bénéficie d'une assistance sur l'eau. mais de toutes façon, en été, il faut retenir une place :

- [web : Marina Odyseas \(http://odyseasmarina.com/\)](http://odyseasmarina.com/)
- 38° 39.892' N, 20° 46.895' E
- VHF : CH 72
- Email : welcome@odyseasmarina.com
- Tel : +30 26450 51084

- En fait une petite partie seulement propose de bonnes conditions d'accès : tout l'intérieur de la jetée nord, généralement réservée aux grands motors yachts, " *Marque n° 1* " et La partie à suivre vers le SW du quai, jusqu'à l'emplacement réservé au ferry de Nidri " *Marque n° 7* "
- Le reste des quai SW après l'emplacement du ferry et le quai aménagé sommairement, vers le NE, jusqu'à la jetée du port municipal, n'offre aucune sécurité, en obligeant d'éloigner les bateaux par manque de profondeur au quai.
- Des travaux d'aménagement de pontons sont prévu, mais rien de commenxé à ce jour (sept 2017). -* Douches, toilettes, mini bar, " *Marque n° 4* " office, station de carburant " *Marque n° 3* " , et en toute proximité : laverie pour le linge " *Marque n° 6* " sur le plan , mini market et distributeur de billet " *Marque n° 5* " sur le plan.

Ambiance familiale et chaleureuse, très orienté motors yachts, voir ce lien : <http://odyseasmarina.com/photo-gallery/> (<http://odyseasmarina.com/photo-gallery/>)



Mouillage en proximité

On ne peut plus mouiller en forain entre les deux jetées à cause du mouvement des gands yachts garés sur le môle extérieur. Les flottilles s'organisent pour mouiller sur la rive opposée, au NE, en passant de très longues amarres à terre, sur un quai rustique " *Marque n° 2* " . Il existe aussi une autre opportunité, en utilisant le ponton d'un restaurant, situé tout suite au NW de la marina : Karnayio Taverna, offrant une vingtaine de places, équipées de pendilles, dans environ 4 m d'eau. Exposé au vent de NE



Ambiance marina Odyseas Ponton taverne Karnayio

Port Spartakhori

A un mille dans l'ouest de Port Vathi, Spartakhovi offre une baie bien protégée. Derrière un promontoire, le protégeant bien des vents de W/NW, on trouve un quai où viennent les ferries de Nidri, " *Marque n° 1* " et une série d'apportements, dont quelques un équipés de pendilles.

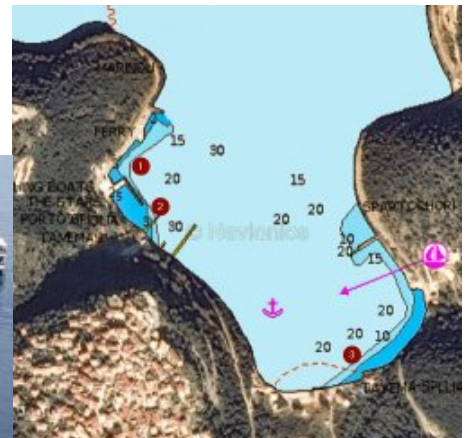
On se met où l'on peut, si on



Vue en juillet 2017



Vue en avril 2014



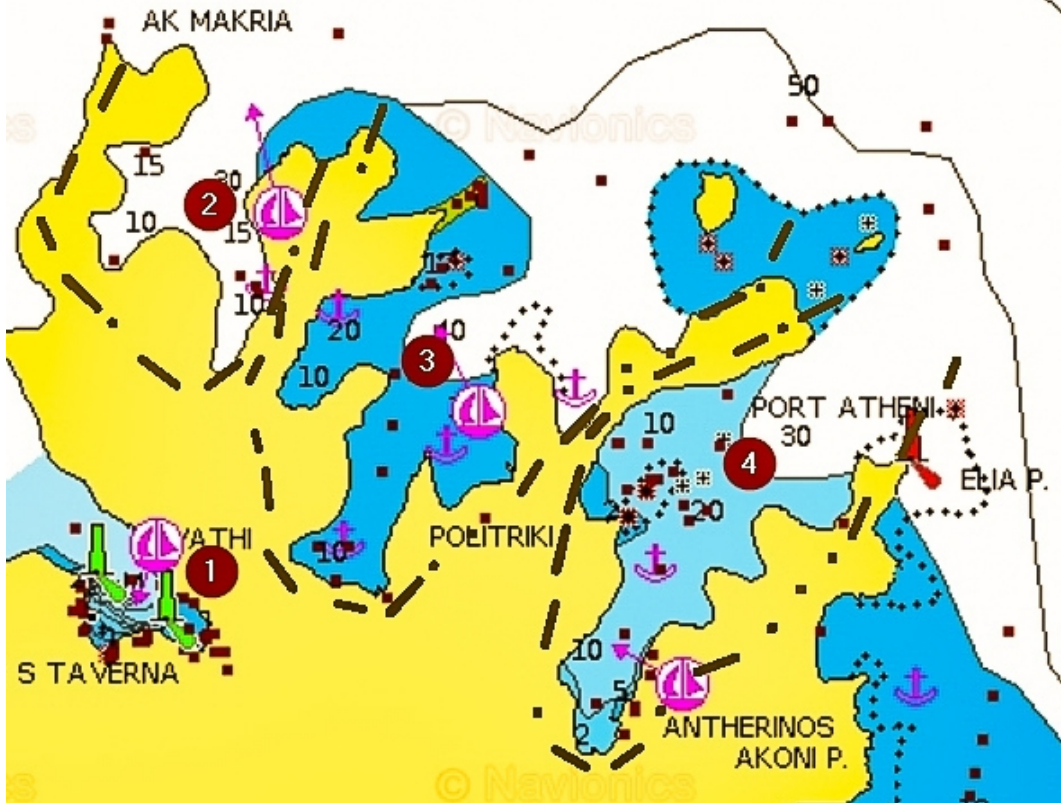
trouve de la place " *Marque n° 2* ". Ce qui risque d'être ardu en été (voir les deux photos jointes : l'une que j'ai prise en juillet 2017, et l'autre prise par Nomade II voir [crédit photo \(https://maler999.wordpress.com/tag/grece/\)](https://maler999.wordpress.com/tag/grece/), en avril 2014.

Au fond de la baie, Taverna Spilia a installé des corps morts et des pendilles " *Marque n° 3* " . Sinon, trop de profondeur rend impossible un mouillage sur ancre

Le village surplombant la baie, est spectaculaire, et l'ascension sévère. Eau, électricité à quelques postes, carburant par mini camion citerne, Wifi aléatoire selon les bistrotts, 4G performante.

Les mouillages forains

Les mouillages mythiques de la côte NE



Meganisi, les mouillages de la côte Nord Est

- Marque n° 1 : Proche par la route, point de ravitaillement : Port Vathi
- Marque n° 2 : Ormos Kapali, sauvage
- Marque n° 3 : Ormos Abelike, le plus proche de Vathi par la route. Débarcadère pour l'annexe et taverne
- Marque n° 4 : Port Atheni, plus civilisé, possibilités d'amarrage aux quais, tavernes, mini market, et le village de katomeri à 15 minutes à pieds

Marque n° 2 : **Ormos Kapali**. Le plus au NW des trois grandes baies, organisée en deux anses, on aura quelques têtes de roches près de la côte à parer, mais tout est clair. Fonds de vasa et d'herbiers de bonnes tenue, une fois l'ancre enfoncée



O Kapali côte E



O Kapali E sur ancre

- Sur la côte sud et au fond de la baie Est, On trouve quelques places avec une profondeur suffisante pour mouiller sur ancre, sans embosser, mais très vite, on sera amené à le faire, pour garer tout le monde. Les meilleures places se trouvent au fond
- Sur la baie Ouest, on aura du mal à trouver de bonnes profondeurs pour mouiller sur ancre libre. Il faudra obligatoirement embosser pour trouver une hauteur d'eau acceptable. le moteurs yacht montré sur la photo a des amarre à terre
- A noter que le côté sauvage de O Kapali s'évapore un peu, avec le développement immobilier que l'on aperçoit à l'arrière plan, derrière le motor yacht



O Kapali



O Kapali côte W

- Bien protégé de tous les vents sauf de secteur N à NE. Dans ces conditions seule la partie SW de la baie Est est convenablement à l'abri

Marque n° 3 : **Ormos Abelike**. Composée de trois grandes anses.



Mouillage du monastere



Vu depuis la route de Vathi



Ormos Abelike



Anse centrale exposée au NE

- L'anse du centre permet de trouver les bonnes profondeurs pour mouiller sur ancre sans embosser. C'est aussi celle qui possède une taverne, et aussi la plus exposée, notamment au vent de NE... On embosse sur les deux autres anses, et on change de place en fonction de la direction du vent, mais, c'est vite complet... Comme O Kapali, les vents tournent du NE le matin en NW l'après midi.

Marque n° 4 : **Port Atheni**. Grande baie, à l'Est de O Abelike.



Porto Atheni - le port

L'approche se soigne, on trouve des hauts fonds affleurant entre Mikro Nisopoulo, l'îlot situé à 400 mètres au N/NE du cap délimitant l'ouest de la baie, et la côte. Sur l'autre rive, il faudra déborder largement le cap Elia. De plus toute la zone située sur la rive ouest, mal pavée, est mal cartographiée, mal (voire pas du tout) balisée. La présence de nombreux hauts fonds affleurant recommandent de serrer la rive Est en gardant une vigilance constante.



Porto Atheni - passes



Porto Atheni

Le fond de la baie a été récemment améliorée.

- Par la réalisation d'un quai équipé (? ??) de pendilles.
- Tout à l'entrée de la partie sud de la baie, le quai rustique de "Niagas taverna", permet d'embosser à terre, avec peu d'eau au quai, il sera préférable de venir étrave à terre.
- Les bateaux, généralement embosent à terre sur les rives NW et Est, sur des fonds de sables, de vase et d'herbe de bonne tenue, une fois l'ancre bien engagée.
- Avitaillement sommaire en été : petit minimarket sur place, carburant par mini camion citerne depuis Katomeri, bar restaurants et tavernes. Approvisionnement plus conséquent à Katomeri, à un quart d'heure à pieds
- Douches et toilettes, eau et électricité sur bornes et/ou en accord avec les tavernes.

Les autres mouillages forains de Meganisi

Tous, à considérer comme mouillages de beau temps, avec de grandes profondeurs imposant généralement l'embossage à terre

- Au SE de Porto Atheni, sous le cap Elia, deux mouillages :
 - Ormos Epiano Elia en s'approchant de la plage, normalement bien protégé de vents dominant de NW en été
 - Ormos Kato Elia, au nord du cap Langadha, avec précaution dans une zone parsemée de rochers (ndlr : j'y ai mouillé en juin 2001). Rod Heikell le signale comme fréquenté par les pêcheurs locaux.
- Dans la grande baie SE de Meganisi : O Kolopoulou et O Svarna, indiquée sur la cartographie de Rod Heikell, mais sans détail, et sur les Navionics avec les habituelles annotations d'utilisateurs, dont il faut se méfier.

- Au sud, sur l'îlot Kithros et sous le cap Kefali
- Tout le long de la côte SW, et à son ouest, là où on trouve de nombreuses grottes très fréquentées par les bateaux de promenades de Nidri : difficiles d'accès
- Entre l'île Thilia et la côte de Meganisi, sur une zone mal cartographiée, présentant plusieurs lignes électriques sous-marines, mal positionnées sur les cartes. On trouve à l'Est de Thilia un petit appontement permettant d'y débarquer en annexe (ndlr : je m'y suis amarré en 2001, TE 1.50) si ... les guêpes veulent bien. Nous avons été obligés de dégager. C'est un phénomène agaçant sur Meganisi : on y trouve plus de guêpes que partout ailleurs. ce n'est pas un détail piquant... ça peut devenir invivable

Réparation, entretien et services

C'est assez simple : rien ou presque ici, mais il faut bien comprendre que l'on se trouve dans une île peuplée d'à peine 1000 habitants. Tout vient de Nidri à moins d'une heure de ferry. Plusieurs ferries journaliers en saison

- Pour Nidri, Cephalonie, Ithaque voir : <http://ferryboatmeganisi.gr/> (<http://ferryboatmeganisi.gr/>)
- Pour plus de renseignements, y compris les bateaux taxi (en anglais, mais bien traduit par Chrome) : <http://www.greekisland.co.uk/megani...> (<http://www.greekisland.co.uk/meganissi/meganissi-travel.html>)
- Pour de petite réparation électriques, voire, électrique marine, il y a de nombreux bateaux de pêches ici, on doit pouvoir trouver un homme de l'art avec un minimum de métier. Se renseigner auprès de la marina et/ou des restaurateurs... Vous êtes en Grèce...

Ambiance

Il flotte un parfum de miracle ici... L'île est restée épargnée par le tourisme de masse. pas d'aéroport, pas de point de débarquement pour les gros ferries, peu d'infrastructures routière : une seule route relie les trois gros bourgs de l'île, allongement de la logistique touristique : il faut atterrir à Aktio/preveza, prendre un bus pour Lefkada, gagner Nidri et là prendre le petit ferry pour Meganisi... ca calme les ardeurs. Par ferry, ce n'est pas plus facile, il faut passer par Igoumenitsa, puis Lefkada... par la route, Athènes est à six heures de route, et il faudra prendre le ferry Nidri - Port Vathi... Seuls les plaisanciers trouveront les moyens d'atteindre l'île très facilement. La présence des mouillages forains du nord de l'île accélère le processus, à l'avantage des italiens, qui se sont toujours sentis chez eux ici, et surtout des flottilles dont les organisateurs bénéficient d'infrastructures portuaires quasiment gratuites sur la côte d'Épire et sur Lefkada. Au résultat, s'il y a une petite surpopulation touristique, ici, elle vient de la mer, pas de la terre, et c'est ça le miracle. Miracle parfaitement entretenu par les îliens, développant une gentillesse et un sens de l'accueil hors du commun... Pourvu que ça dure...



Port Vathi - la marina



Port Vathi - depuis le quai des pêcheurs



Port Vathi - le quai visiteurs



Port Vathi - chez Stavros



Port vathi quai des chalutiers



Vathi - way of life à bord

Histoire et culture

On sait peu de chose sur le passé de l'île.

- L'archéologue Victor Bérard la considère comme l'Ithaque qui fait partie du royaume d'Ulysse voir : <https://fr.wikipedia.org/wiki/M%C3%...> (<https://fr.wikipedia.org/wiki/M%C3%A9ganisi>)
- Plus récent : Les auteurs modernes identifient Taphos avec l'île de Méganissi (à l'est de Leucade). Les îles de Taphos (en grec Τάφος / Táfhos) sont, dans la Grèce antique, des îles de la mer Ionienne situées au large de la côte d'Acarnanie. Elles sont la

patrie d'un peuple de marins appelés Taphiens (Τάφιοι), redoutables pirates, pilleurs de villes et vendeurs d'esclaves, et qui sont mentionnés dans l'Odyssée voir : <https://fr.wikipedia.org/wiki/Taphos> (<https://fr.wikipedia.org/wiki/Taphos>).
