



Grèce/Mer Ionienne/Canal Lefkas - approche Nord

jeudi, 29 juin 2017 par **yoruk**

## “Grèce”/ mer ionienne/ Canal Lefkas - approche Nord



[Pour suivre le lien vers PTP](#)

### Guides nautiques pour cette région

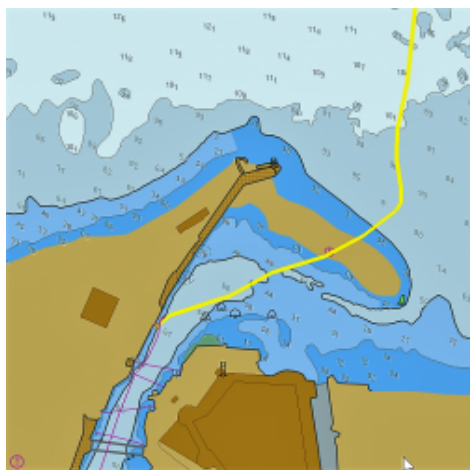
- [Guide imray en français](https://www.eaubleue.com/guide-nautique-guides-et-pilotes/guides-imray-francais) (<https://www.eaubleue.com/guide-nautique-guides-et-pilotes/guides-imray-francais>)
- [Guide imray mer Ionienne](https://www.imray.com/Publications/Imray+Pilots/Pilots+and+Cruising+Guides/IB0220/) (<https://www.imray.com/Publications/Imray+Pilots/Pilots+and+Cruising+Guides/IB0220/>)
- [Guide imray, toute la Grèce](https://www.imray.com/Publications/Imray+Pilots/Pilots+and+Cruising+Guides/IB0211/) (<https://www.imray.com/Publications/Imray+Pilots/Pilots+and+Cruising+Guides/IB0211/>)
  - [Guide imray les mises à jour](https://www.imray.com/corrections/) (<https://www.imray.com/corrections/>)
- [Eagle Ray, le guide grec de référence](http://www.eagleray.gr/) (<http://www.eagleray.gr/>)
  - [Mise à jour du guide Eagle Ray](http://www.eagleray.gr/index.php/corrections) (<http://www.eagleray.gr/index.php/corrections>)

## Approche

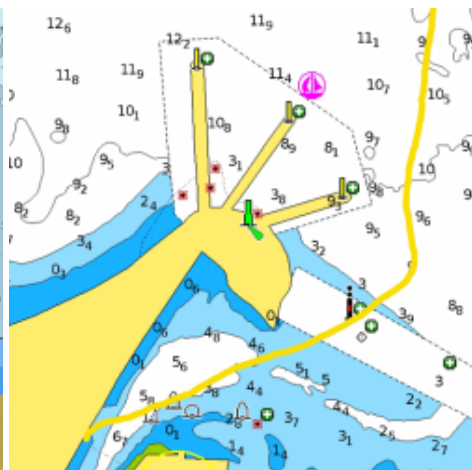
- origine de la carte : GR,HNHS,graph,213/2B
- VHF : Les horaires, ouverture du pont aux heures rondes entre 06 et 22 H locale. Pour confirmer : VHF 12 « *Floating Bridge Santa Maura* », mais ils n’assurent pas une veille systématique. Sinon « *Levkas marina* » VHF 69, où la veille semble aussi incertaine
- Approche du large à soigner, par beau temps exclusivement. Si le chenal est bien balisé dorénavant, les bordures sont malsaines et sujettes à l’ensablement
- En sortant du canal, l’identification du chenal est plus évidente. Il faudra néanmoins respecter scrupuleusement le balisage
- Il faudra également gérer les horaires d’ouverture du pont pivotant. On peut attendre au quai W du nouveau port si l’on y trouve de la place alongside. Sinon les bateaux entrant attendent à l’extérieur du chenal, avant les bancs de sable, bien visible de près. Les bateaux sortant attendent en file indienne, avant le pont sur le canal
- Prendre en compte également les vents qui en été, renforcés par des thermiques, peuvent atteindre F 4/6 de NW. Un courant significatif de 1 noeud, voir plus, porte au sud, compliquant la gestion des routes des bateaux en attente
- On ne peut pas manquer l’île et ses 1250 m d’altitude On identifie le fortin. Le banc de sable se trouve devant, identifié par 3 marques spéciales « jaune » sur des structures métalliques. L’entrée du chenal et ses marques latérales se trouve à gauche du fortin turco-vénitien.
- Télécharger les traces au format GPX et KML



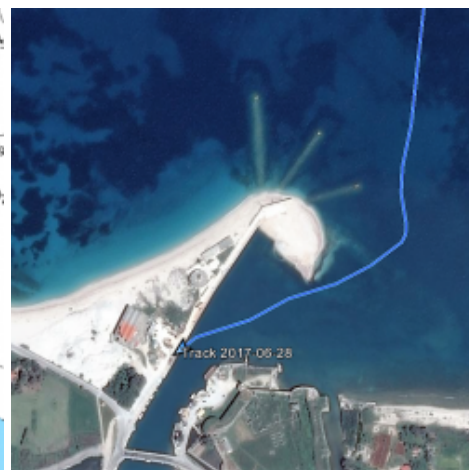
## Le problème de la cartographie



**CM93 v2 2011... Tout faux, sauf l'atterrissage au nouveau quai. Les lignes de sondes sont exactes au large**



**Navionics - Les 3 marques spéciales et leurs enrochements sont présents. Manque la mise à jour du balisage et des sondes**



**Google Earth - La topographie est précise. On distingue le banc de sable et les enrochements. Manque hélas les lignes de sonde**

En venant du Nord : sans cartographie précise, il faudra se fier à une trace dont on soit sûr, complétée par une identification visuelle. La mise à jour récente du balisage par les grecs est parfaite. Sauf si une bouée vient à manquer. Sinon :

- En venant du large, à la hauteur de la première bouée de chenal verte, on aperçoit derrière les trois marques spéciales de couleur jaune, marquant les limites actuelles du banc de sable vers le nord. Cette photo montre le point de convergence entre les bouées du chenal qu'il faudra respecter. On est à l'Est de la première latérale verte, donc dans le chenal, et les trois marques spéciales qui délimitent la zone d'ensablement au nord.
- gagnant le large, on quitte le chenal, et il restera à parer les marques spéciales...



- En faisant cap sur le bosquet d'arbres à l'est du fortin, on découvre la première bouée latérale du chenal, ici presque masquée par un bas hauban
- On laisse à tribord les trois marques spéciales matérialisant la face Nord du banc de sable, et le paysage marin se met en place, on découvrira bientôt l'axe du chenal identifié par trois paires de bouées latérales rouge et verte.



- On considère l'accès au chenal comme une entrée de port : vertes à bâbord et rouges à tribord.
- Le chenal orienté NE/SW a été dragué et dérocté à plus de 5 mètres
- Le positionnement des trois paires de bouées latérales, ne laisse planer aucun doute, une fois identifiées.
- Mais **Attention** Une fois passé le pont tournant, le balisage s'inverse, et on se retrouve en sortie de port vars les sud : vertes à tribord et rouges à babord



- la photo montre une vue à l'arrière du bateau une fois engagé dans le chenal, pratiquement en arrivant sur les quais du nouveau port et du pont tournant
- C'est ici, en sortant que l'on décidera si l'on peut affronter la passe, par mer forte. Dans ce cas de figure, on peut toujours faire demi tour et trouver une place d'attente au quai ouest.



# Le pont Tournant

En sortant vers la haute mer, c'est un élément incontournable de l'accès à la mer. Constitué d'une barge flottante, elle peut pivoter et se ranger le long du canal, libérant le passage. Constitué d'une partie centrale flottante et de deux tronçons relevables aux extrémités, les gestionnaires peuvent décider de n'ouvrir qu'un seul des tronçons, généralement celui de l'ouest, si peu de bateaux se présentent.

L'ouverture se fait aux heures rondes, entre 06 et 22 H locale. Signalé par une sirène stridente, l'accès routier est suspendu et le pont commence à pivoter immédiatement. Il n'y a pas à ma connaissance de priorité de passage entre les sortants et les entrants, si bien que pour le premier front, ça peut être un peu chaud.

Dragué entre 4 et 6 mètres de profondeur, bien balisé par des paires de bouées de chenal parfaitement identifiables, la ville, le port et la marina, se trouvent à 0,6 milles.

La vitesse est limitée à 4 nœuds.



**Quai d'attente côté mer et balisage du chenal**

**Le pont tournant depuis le quai d'attente**

**Pont tournant ouvert à la circulation des bateaux**

## Réparation, entretien et services

- Absolument rien ici, Mais tout ,et en abondance comme en qualité, à Lefkas, tout proche

### Clearance

- Rien ici il faut aller à Preveza



**Trafic et balisage du canal. Au fond, Lefkas**

### Informations générales

- prochainement détaillé dans l'article sur le port et la marina de Preveza

## Ambiance

C'est assez surréaliste. Un canal tracé dans des marais, débouchant sur un pont tournant, sous la garde d'une forteresse rappelant son intérêt stratégique... Et rien d'autre...



## Histoire et culture

- Connu depuis l'antiquité, on manque de références sur le canal. Depuis toujours, les marins ont cherché à canaliser les marais, pour éviter le contournement de l'île.
  - On sait que les corinthiens avaient tracé un canal, dans les marais. Rien n'en reste
  - Cléopâtre, en avait fait un repère
  - Les romains s'y sont intéressés
  - Et bien sûr, les vénitiens et leurs alliés ottomans. C'est ce qui reste de ce passé
  - Enfin, les grecs modernes, au début du siècle précédent, tracèrent ce canal tel que nous le connaissons aujourd'hui, malheureusement gravement affecté par le terrible tremblement de terre de 1953.

s/y Laorana, juin 2017

## Commentaires :

- [Grèce/Mer Ionienne/Canal Lefkas - approche Nord, yoruk, 29 juin 2017](#)  
 Bonjour  
 Plutôt que de faire un énorme article sur Lefkas et son canal, j'ai préféré le scinder en trois documents : celui de l'accès par le nord, parce que c'est le point crucial, et que personne, absolument personne ne s'en est donné la peine. Et pourtant, le travail de sécurisation effectué par les grecs est remarquable... Voilà qui est fait qui sera utile, je le souhaite.  
 Sinon, demain et après demain, je travaillerai sur les deux autres volets : Lefkas, la ville, le port et la marina, puis je traiterai la partie sud du chenal...  
 En attendant, cadeau, en copie jointe, une photo de l'ancien canal dit « turco-vénitien », ou du moins ce qu'il en reste, après qu'une route reliant au continent l'ai en partie bouffé  
 Michel
- [Grèce/Mer Ionienne/Canal Lefkas - approche Nord, calissa, 13 août 2017](#)  
 Merci michel ce canal nous a permis une rencontre improbable.
  - [Grèce/Mer Ionienne/Canal Lefkas - approche Nord, yoruk, 13 août 2017](#)  
 Merci  
 J'ai en archive pour cet automne, une trentaine d'articles sur les mouillages entre Preveza et Céphalonie... Si tu as des photos ou des anecdotes (j'ai lu que le château de Vonitsa t'interpellait) elles seront les bienvenues  
 Michel
- [Grèce/Mer Ionienne/Canal Lefkas - bas si rouge et tricot vert, yoruk, 9 août 2018](#)  
 bas si rouge et tricot vert

Pour l'accès au chenal, c'est le pont tournant qui est considéré comme référence. En faisant du sud depuis le début du chenal, et jusqu'au pont pivotant, on aura : à babord des rouges et à tribord, des vertes. Dès qu'on a passé le pont pivotant, toujours en faisant du sud, le balisage s'inverse, on trouvera les vertes à bâbord et les rouges à tribord, jusqu'à l'extrémité du chenal, y compris la traversé de la ville et du port de Lefkas

---