



Aci ...etc... la côte cyclopéenne

jeudi, 10 décembre 2015 par **yoruk**

Italie / Sicile / Côte des Aci/etc...



[Vers le lien PTP](#)

WP Aci Castello : 37 33.3816 N - 015 09.0237 E
 WP Aci Trezza : 37 33.5172 N - 015 10.2061 E
 WP Cap Tremoli : 37 34.4416 N - 015 10.2996 E
 WP Aci Reale : 37 36.9725 N - 015 10.4788 E
 22IT,IIM,graph,22

Approche

- Sans problème par beau temps
- On trouvera plusieurs petits ports et quelques mouillages forains
- Accès : limités à la taille du bateau, son tirant d'eau, et l'encombrement des ports . La prudence sera de contacter les autorités portuaires par VHF ch. 16
- De Catane à Riposto
 - Aci Castello, petit port quasiment inaccessible
 - Aci Trezza, le plus abordable de tous les ports et abris de cette zone, mais, surbooké et d'un abord difficile à cause d'une zone d'exclusion "A"
 - Acireale, Santa Maria La Scala, lui aussi est difficilement abordable
 - Santa Tecla, un peu au nord d'Acireale, lui aussi surbooké
 - Encore un peu plus au nord, Stazzo, un port de barques
 - Juste un peu au nord de Aci Trezza : un mouillage forain de beau temps, au sud du Capo Molini
- " *Kit de téléchargement des cartes locales, pas de traces* " (zip), Format KAP pour les cartes et GPX pour le WP dont le positionnement est sujet à la caution de l'exactitude de carte Google Earth . Sous la seule responsabilité de l'utilisateur, ce ne sont pas des outils de navigation, ils ne doivent servir qu'à titre pédagogique



Aci Castello

- [Pagine Azzurre Aci Castello](https://www.pagineazzurre.com/porti-della-sicilia/porto-aci-castello/) (<https://www.pagineazzurre.com/porti-della-sicilia/porto-aci-castello/>)
 - E-mail : acicastello@guardiacostiera.it

- Telefono : 095-277381
- VHF ch 16
- Principalement fréquenté par des bateaux de pêche, d'un tirant d'eau maximum de 1.50 m. Très exposé, il devient vite intenable par vents de SE à NE
- Sur fonds de roches, le port est encombré de nombreux mouillages locaux anarchiques
- En été un ponton flottant est installé, géré par par la Société Motomarine Srl 0957125404
- Le port et le mouillage sont situés dans la zone de restriction de la réserve de l'archipel « *Isole Ciclopi* » (Aci Trezza). Classé zone B, seule la pêche y est restreinte.



Aci Trezza

- [Pagine Azzure Aci Trezza](http://www.pagineazzurre.com/italian/porto/id_sic109/info_aci-trezza.htm)
(http://www.pagineazzurre.com/italian/porto/id_sic109/info_aci-trezza.htm)
 - VHF canale 11 – 16
 - E-mail : acicastello@guardiacostiera.it
 - Telefono : 095-277381
- Dédié principalement à la pêche, le port artificiel est protégé par deux môles
 - La jetée Nord où l'on trouve des profondeurs de 5 m, et celle du sud avec des profondeurs comprises entre 1,5 et 4 m.
 - Dans la partie sud du port, sont disposés des pontons flottants dédiés à la plaisance.
- Accès :
 - entrée par le côté nord de l'île Lachea, laissant à bâbord, les bouées jaunes qui entourent la zone « A » de la réserve marine. Les entrant comme sortant, doivent se tenir sur la droite des passes avec une vitesse maximum de trois nœuds. Les bateaux sortant sont prioritaires
 - Interdictions de pêche, bain et plongée, dans un rayon de 100 m depuis l'extrémité du môle sud.
- Amarrage
 - Des pontons flottants saisonniers sont exploités par quatre entreprises privées
 - M. Platania.
 - M. Grasso.
 - M. Platania Ed
 - Marina Cyclope : ponton flottant de 50 m pour les bateaux d'une longueur maximale de 6,50 m. Eau, électricité et d'éclairage assistance technique Evinrude Johnson. tél. 095.295535 cel. 335.7828358
- Approvisionnement :
 - Ravitaillement carburant sur le port
 - Avitaillement dans le village.
- Services, réparation et entretien
 - grue fixe - levage et stockage en plein air
 - Réparation de moteurs, électriques et électroniques
 - Charpentier, et réparation fibre de verre et acier
 - WiFi et 3G (Vodafone)
 - Ramassage des poubelles.

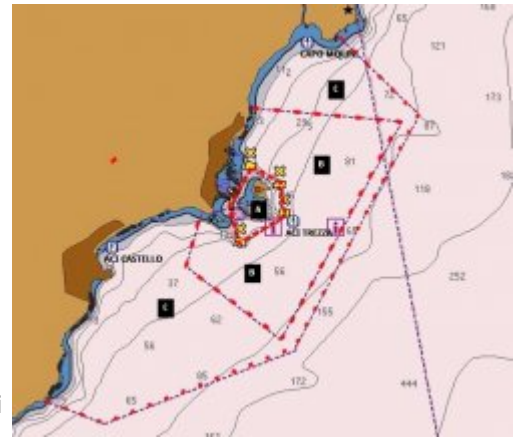


Général

- Mouillages d'attente : on aura peu de chance de trouver une place au port en haute saison
 - Au SW du village, et à 400 m des passes du port. Très exposé aux vents de sud, et de tenue incertaine. Mal commode, car il faudra faire le tour de la zone de restriction des îles Ciclopi, l'entrée du port ne pouvant se faire par le môle sud en zone restriction « A » (navigation interdite).
 - A 1.000 m au nord, le mouillage du Cap Molini, offre de meilleurs fonds, bien protégé des vents de NW
 - Deux abris tout temps au sud : à 3 milles Ognina, et à 5 milles Catane

Les zones de restriction à la navigation

- 3 zones encadrent Aci Trezza
 - La zone "A" Protégeant les îles de l'archipel "Dei Ciclopi". Totalement restreintes, interdiction d'y naviguer et à fortiori d'y mouiller. Elle est marquée par des bouées jaunes
 - La zone "B" : pêche interdite, on peut y naviguer et y mouiller. Elle s'étend du SE au NE du village, englobant la zone A
 - La zone "C" s'étend depuis 1 mille dans le SE de Aci Castello au cap Molini. Seul le chalutage est interdit. Elle englobe la zone B
- Le positionnement de la zone A, interdit toute entrée au port d'Aci Trezza par le sud



Capo Molini

- Moins de un mille au nord de Aci Trezza, une petite crique à l'ouest propose un bon abri pour les vents dominants (été) de NW
- La crique est étroite et on mouille dans peu d'eau
- Sans l'avoir pratiqué, il me semble que l'on doit trouver des fonds de sable, si l'on en juge par le débouché d'un ruisseau sec.
- C'est un mouillage de bau temps



Acireale - Santa Maria La Scala

- [Pagine Azzurre Acireale](http://www.pagineazzurre.com/italian/porto/id_sic110/info_santa-maria-la-scala.htm) (http://www.pagineazzurre.com/italian/porto/id_sic110/info_santa-maria-la-scala.htm)
- E-mail : santamarialascala@guardiacostiera.it
- Tel : 095-876288
- Petit port de pêche, situé à environ sept mile au sud de Riposto, pouvant offrir un abri temporaire. Par mer forte d'Est et du Sud-Est il est vite intenable.
 - Accès : par mer formée de NE (bien visible sur la copie d'écran jointe), il peut être recommandé de remettre l'entrée.
 - Fonds de roches, et profondeur limitée aux quais (1.5 à 3 m), il faudra trouver de la place, entre les petits chalutiers et les bateau de pêche de plaisance, sur le môle Est.
 - En été, un ponton flottant est installé, sur la rive NW, uniquement pour les petites unités. On y trouve de l'eau et de l'électricité. 3G (Vodafone).



Santa Tecla et Stazzo

Très petits ports surtout dédiés à la pêche de plaisance locale, difficiles d'accès avec des fonds douteux

- **Santa Tecla**
 - [Pagine Azzurre Santa tecla](http://www.pagineazzurre.com/italian/porto/id_sic111-a/info_santa-tecla.htm) (http://www.pagineazzurre.com/italian/porto/id_sic111-a/info_santa-tecla.htm)
 - VHF canale 16
 - E-mail : santamarialascala@guardiacostiera.it
 - Telefono : 095-876288
- **Stazzo/Pozzillo**
 - VHF ch16

- E-mail : pozzillo@guardiacostiera.it
- tel : 095-7641373

Réparations ; entretien et services

A part Aci Trezza, difficilement accessible, mieux vaut joindre soit Catane, soit Riposto tout proches, et bien équipés

Clearance

- Rien ici

Général

- Aux pieds de l'Etna, la côte et ses falaises abruptes et découpées a du caractère, et mérite un arrêt. L'arrière pays se visitera mieux depuis Riposto ou Catane



- Sur la copie d'écran à droite, en 1er plan, les vestiges de château d'Aci Castello, et en arrière plan, Aci Trezza et l'archipel des îles "dei Ciclopi"
- Sur celle de Gauche, "Faraglione medio", une de ces îles, et son caractère volcanique. Crédit photo : [Wikipedia réserve naturelle des îles Cyclope](https://fr.wikipedia.org/wiki/R%C3%A9serve_naturelle_marine_des_%C3%AEiles_Cyclopes) (https://fr.wikipedia.org/wiki/R%C3%A9serve_naturelle_marine_des_%C3%AEiles_Cyclopes)

Histoire et culture

Histoire et culture, parce que là, elles sont intimement liées.

- On sait qu'Ovide reconnu la rivière Aci (Aktis pour les grecs) descendant de l'Etna, dans le livre des Splendeur
- On sait aussi que cette rivière a été cité par Idrisi (1099/1165), géographe de la cour du roi Roger le Normand, où il décrit tous les ports et lieux d'escale sur la côte sicilienne : de Catania « Ognina trois miles, la roche du Cyclope à trois miles, Aci trois miles de la rivière ... »
- Bien qu'il ne soit pas possible de déterminer son itinéraire réelle il est presque certain qu'elle disparu pendant la désastreuse éruption de l'Etna de 1169 qui est descendu à la mer au nord de Catane et a soudée au continent Château Aci qui était jusque-là la mer.
Comme la région de Riposto, un peu plus au nord, ils ont vu passer toutes les invasions, toutes les éruptions de l'Etna... de ce fait, les traces du passé se retrouvent plus facilement dans la toponymie, que dans les archives dévastées. Or, ici, on relève une particularité : neuf cités bénéficient du même radical : « ACI » ... Plusieurs explications dont une hélas, très rationnelle...

La première se rapporte au mythe d'Aci et de Galatée. C'est une belle histoire triste

<http://mythologica.fr/grec/acis.htm> (<http://mythologica.fr/grec/acis.htm>)

- Acis était un jeune berger de Sicile, fils de Faunus et de la Nymphé Symaéthis.
- Galatée était une jolie, néréide fille de Nérée et de Doris
- Le cyclope Polyphème à l'œil unique était amoureux fou de la Néréide Galatée.

Mais Galatée aimait le jeune berger Acis et Acis aimait Galatée. Un jour, Polyphème, surprit les deux amants sous un abri et il poursuivit Acis



- « Il détache de la montagne un énorme rocher, il le lance : et, quoiqu'une des extrémités de cette masse atteigne seule Acis, elle l'écrase et le couvre tout entier. »
- Inconsolable, Galatée pria les dieux de transformer le sang vermeil qui coulait du corps de son malheureux amant en un fleuve. Les eaux du fleuve se jetaient dans la mer proche, ainsi Acis viendrait-il, pour toujours et à tout moment, la rejoindre.

Un fleuve, au pied de l'Etna, portait son nom et en souvenir de ce berger, les villes voisines prirent aussi son nom (Aci Trezza, Aci Castello, etc...). On note pas moins de neufs lieux nommés Aci aux pieds de l'Etna

La deuxième histoire, un peu plus sanglante sanglante

Après avoir tué Acis, l'ignoble Polyphème, aurait découpé le corps d'Acis en neuf morceaux qu'il aurait dispersés, morceaux qui auraient donné naissance aux neuf villes

La troisième, très rationnelle et probablement exacte

Après l'éruption qui détruisit la ville originelle et le fleuve, les habitants s'enfuirent et reconstruisirent neuf cités différentes, portant le même radical : « ACI »

s/y Laorana dec 2015

Commentaires :

- [Aci ...etc... la côte cyclopéenne, yvesD, 10 décembre 2015](#)
 Les ilots *ciclopi* mentionnés dans un plan et dans le texte sont ... ce que le cyclope - aveuglé par Ulysse - projeta en direction de ce dernier. C'est du moins ce que prétend une belle légende. Reste que les accès sont pavés de mauvais blocs et la bronzette se fait le dos à même la ponce durcie (presque nue obsidienne, tranchante)
 On baigne ici à fond dans de belles légendes, certaines (celle de Aci écrasé par un seul bloc lancé par Polyphème et dont le sang ...) rapportées par Ovide je crois.
 Enfin, un petit port, très petit et tout près de Catane (dans les faubourg, visible du train vers Riposto et Messine) porte à ma connaissance le nom de *porto ulisse*. Envahi, qu'on est, par cette mythologie.

- [Aci ...etc... la côte cyclopéenne, yoruk, 11 décembre 2015](#)

Envahi, qu'on est, par cette mythologie

Merci Yves

Je traiterai de ce petit malin d'Ulysse, sur le prochain article : « *Ognina porto Ulysse* ». Ognina, maintenant banlieue de Catane... Je pense le traiter dans le cadre général de Catane, pour offrir une meilleure image d'une marina accueillante, la malheureuse Catane en étant fort dépourvue. De toute façon Catane et ses mouillages environnants seront un gros morceau à traiter.

Pour en revenir aux îles « *dei Ciclopi* », plus de baignade maintenant. Elles sont en zone protégée « A », et seules les organisations de tourisme peuvent l'aborder. J'ai retrouvé une photo des îles, celle étonnante de « Faraglione medio ». Soumise à un copyright, je la réintégrerai dans le dossier, avec son crédit photo, un peu plus tard.

On y voit bien le caractère volcanique des îles... à l'arrière : Aci Trezza (il y a au moins un voilier !!!)

En parlant de caractère volcanique, la belle Galatée ne devait pas en manquer... Une fresque de Pompéi au musée de Naples, nous la montre lascive dans les bras de... Polyphème !!! Innocent Polyphème, qui pourrait très bien être un cocu monstrueux, ou un coucou vicieux s'introduisant dans le nid de ce malheureux Acis... qui de toute façon en paiera la note !!!

- [Galatée dans les bras de Polypheme](https://fr.wikipedia.org/wiki/Galat%C3%A9e_(N%C3%A9r%C3%A9ide))
([https://fr.wikipedia.org/wiki/Galat%C3%A9e_\(N%C3%A9r%C3%A9ide\)](https://fr.wikipedia.org/wiki/Galat%C3%A9e_(N%C3%A9r%C3%A9ide))).

Michel à Licata
